

KASTAMONU ÜNİVERSİTESİ

COĞRAFYA BÖLÜMÜ

ŞEHİR COĞRAFYASI

DERS SUNUMU

DR. ZUHAL DİLER

Sanayi Şehri

- Sanayi şehirleri, sanayi devrimi ile ortaya çıkmıştır. Daha önce kırsal ilişkilere ve toprağa bağlı bir hayat biçimine son veren sanayi devrimi, hayatın kentlerde toplanması anlamına geliyordu. Böylece şehir ve kır arasındaki kesin ayrılık da son şeklini almıştı.
- Sanayi devrime kadar;
- tarımda makineleşme yoktu,
- ulaşımda insan ve hayvan gücü kullanılıyordu,
- Elverişli olmayan gıda saklama ve depolama yöntemleri çok sayıda insanı besleyecek stoğun büyümesine engeldi.

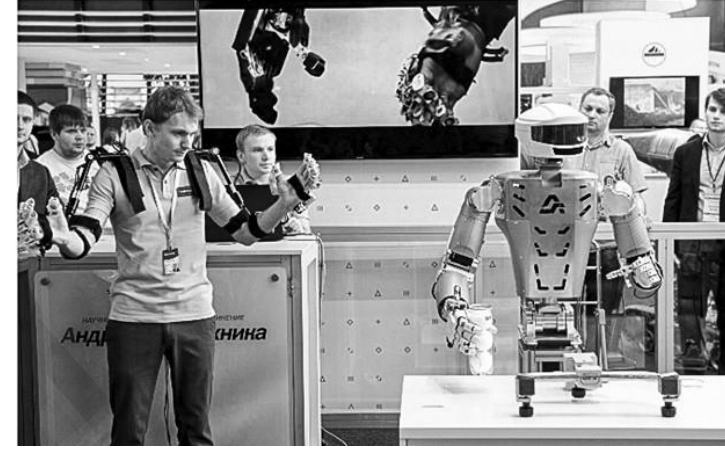
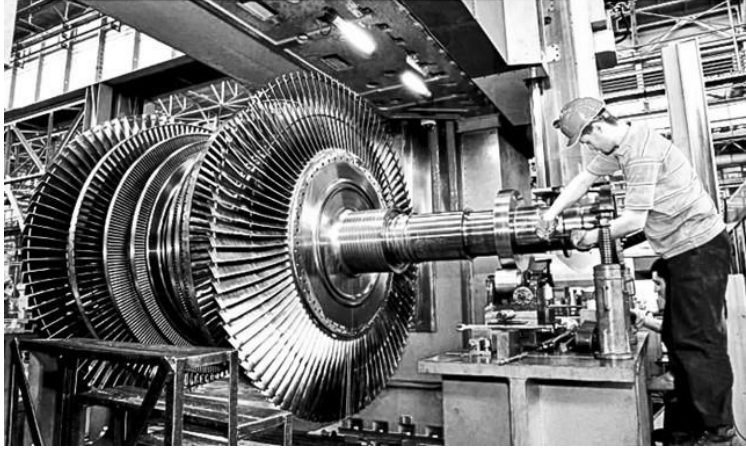
Avrupa şehirlerinde şehirleşme olgusu Sanayi devrimi sonucudur. Ancak Hollanda istisnadır. 17. yy.'da bile nüfusun yarısından fazlası şehirlerde yaşamaktaydı. Bu durum Hollanda şehirlerinin uzun mesafeli deniz taşımacılığına bağlı olarak ticaret merkezi olmasıyla ilgilidir.

Sanayi Şehri

- Ünlü şehirci Mumford'a göre; fabrika üretimi yanında madencilik ve demiryolları yeni şehri ortaya çıkarmıştır.
- Sanayi şehrinin politik temelleri şöyleydi; İşçi sınıfını sürekli olarak güvenli olmayan bir ortama sokan loncaların ortadan kaldırılması, işçi temini ve üretilen malların pazarlanması için rekabetçi Pazar ortamı ve üretilenlerin satımı ve ham madde alımı için dışa bağımlılığın sürdürülmesi.
- Yeni sistemin ekonomik temeli ise ;
- Maden kömürünün kullanılması,
- Demir üretimi,
- Buhar makinası
- Sanayi şehri rekabetçi liberal şehirdir. Bugünkü anlamda şehir planlaması fikri sanayi şehrinin eseridir. Çünkü kirli şehir atmosferi ve başka problemler planlamayı zorunlu kılmıştır.



Sanayi Şehri



Sanayi şehirleri pis ve kalabalıktı.
Çalışanlarının çevresel şartlarını kötüleştirdi
Kırsal kesimden gelenleri iskan ettirmek için birçok apartman inşa edilmiştir
Geniş aileler tek bir odayı paylaşmak zorunda kalmıştır.
19. YY'da Manchester'da (ilk sanayi şehridir) yapılan bir çalışmada 212 kişiye bir tuvalet düşmektedir.
Hastalıklar yaygın, ölüm oranı yüksektir.

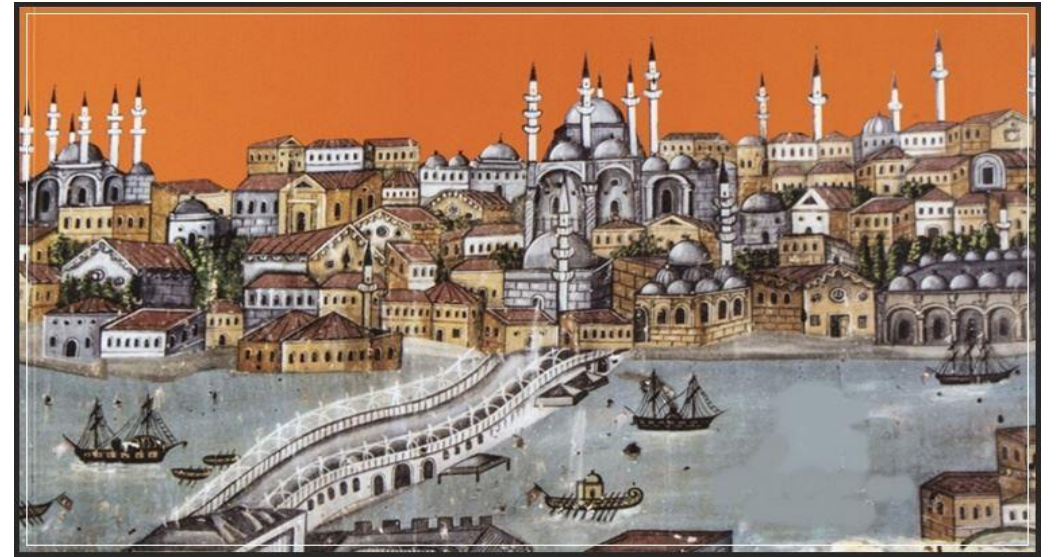
Osmanlı Şehri

- Cami, bedesten ve imaret alanı çarşı mahallesi olarak tanımlanır. Ekonomik faaliyetlerin büyük bölümünün yapıldığı yerdir.
- Şehre yönelen yollar bu alanda sonuçlanır.
- Şehrin asıl merkezini bedesten oluşturmaktadır. Etrafında ise hanlar bulunmaktadır. Hanlar sadece geceleme ihtiyacı için değil, ticari işlevi de olan yapılardır.
- Büyük cami ya da camilerden merkezde yer almıştır ve bu merkezden diğer diğer odak noktalara doğru bir yayılma göze çarpar.



Osmanlı Şehri

- Yayılmanın eksenini bedestenden başlayan ve uzun çarşı denilen geniş cadde oluşturur.
- Uzun çarşı, şehirde üretilen her türlü mal ve hizmet erbabının bulunduğu kesimdir.
- Bedesten büyük tüccarların bulunduğu ve transit ticarete konu alan malların alınıp satıldığı kapalı pazaryeridir.
- Şehirlerin önemli yapılarından biri de imarethanelerdir. Yoksullara, medrese öğrencilerine, tekkelerde kalanlara, yolculara yemek dağıtmak üzere kurulmuş olan aş evleri olan imarethaneleri kamu hizmeti gören bir hayır kurumudur.
- Mahallelerin merkezleri mescittir. Hemen yanında imamın evi bulunmaktadır. Okul caminin içinde ya da yanında yer almaktadır.



Osmanlı Şehirleri



Cidde'nin tarihi mahalleleri, kentin Balat denilen bölgesinde bulunmaktadır. Osmanlı döneminden kalma binaların bakımsızlıktan yıkılmaya başladıkları görülmektedir. Son yıllarda yavaş da olsa restorasyon çalışmaları başlamıştır.

Bursa, Osmanlı Şehirleri



Bursalıların mesire alanı **Temenyeri'nin** en önemli özelliği şehrin en güzel seyredildiği nokta olmasıdır. Fotoğrafta Gökdere kıyısındaki Levanten mahallesi ile hemen arkasında Bursa Erkek Lisesi ve Ulu Cami görülmektedir.

Bursa, Osmanlı Şehirleri



Eski ve kullanılmış eşyaların satıldığı çarşının esas adı **Bayat Pazarı'dır**; zamanla **Batpazarı** biçimini almıştır. Burada ortasında bir mescit bulunan hanı Davut Paşa, 1517 yılında yaptırmıştır. Yangınlarda çarşı büyük zarar görmüştür. Batpazarı'nda bugün eski ve ikinci el eşyaların satışı yapılmaktadır.

Bursa, Osmanlı Şehirleri

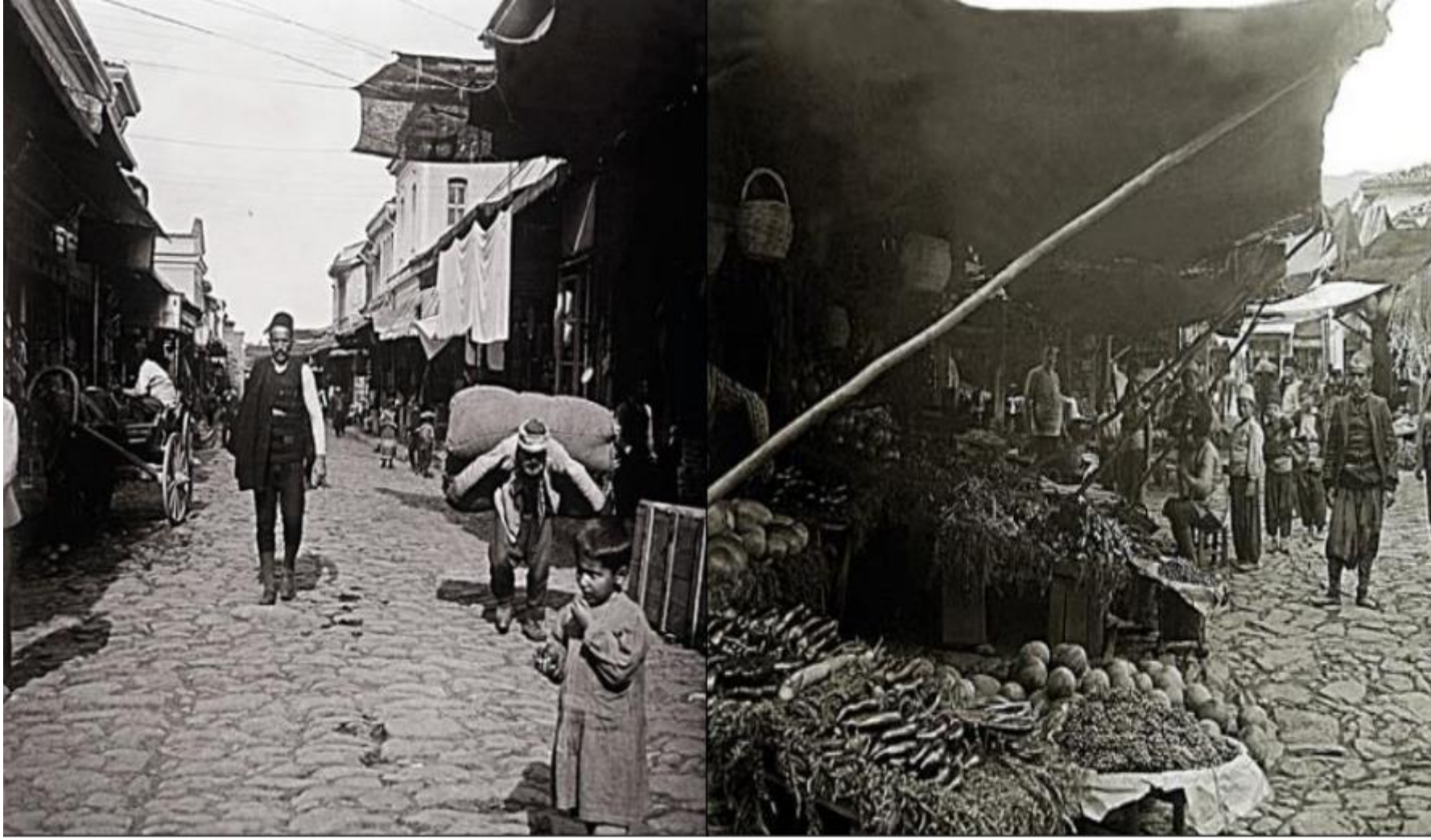


Alacamescit Mahallesi'nde bulunan **Kasaplar Tekkesi**, 19 yüzyılda kasaplara koyun dağıtım yeri olmuştur. Daha sonra belediye temizlik işleri deposu olarak kullanılmıştır. Tekke civarında da kasaplar bulunmaktaydı. Fotoğraf Bursa şehir girişinde, **Kasaplar Sokağı'nı** göstermektedir.

Bursa, Osmanlı Şehirleri



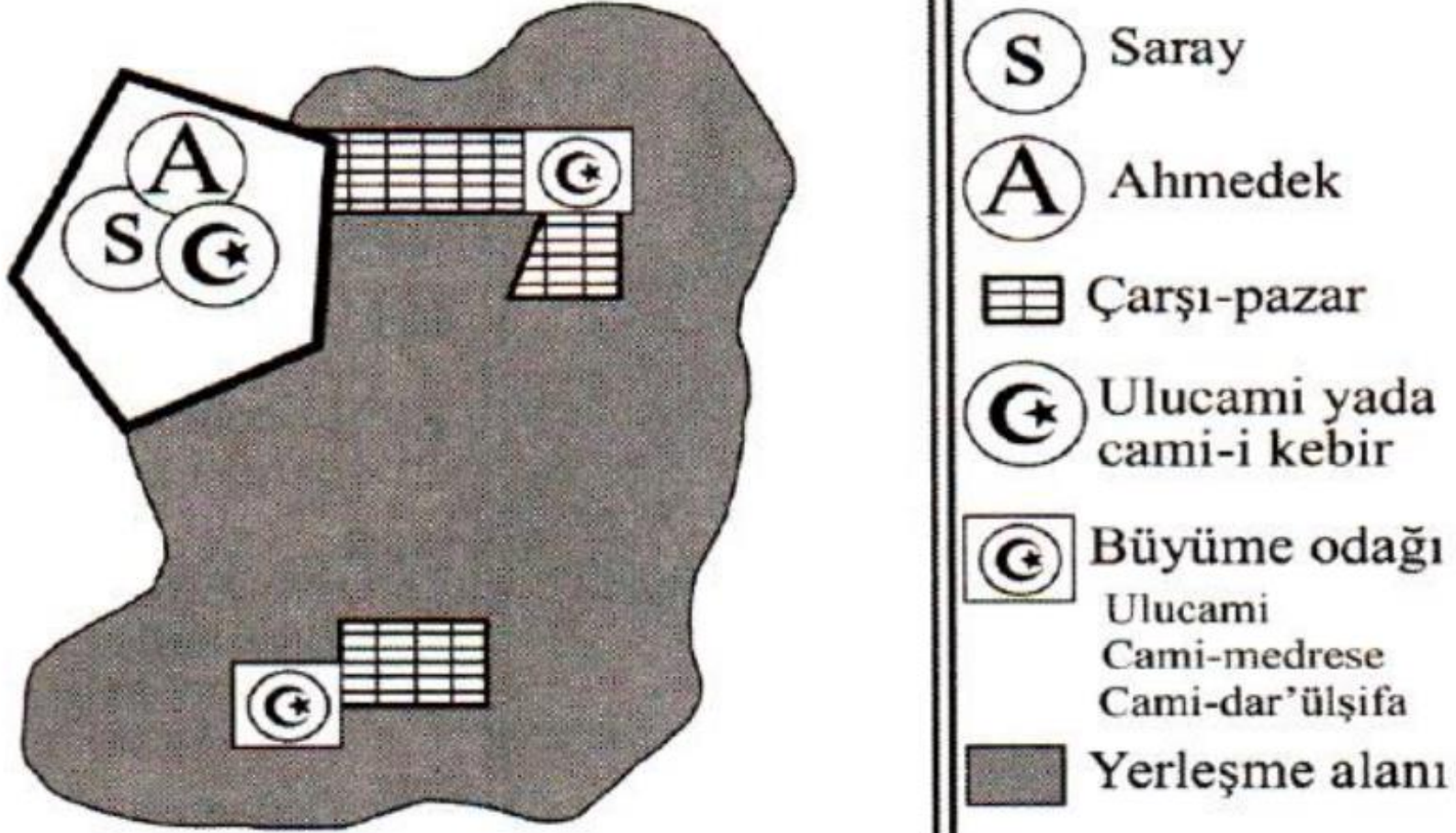
Işıklar Askeri Lisesi'nin bulunduğu alandan çekilen bu fotoğrafta, **Yeşil Cami ve türbe** görülmektedir. Ufak bir tepe üzerinde, serviler arasında yükselen Yeşil Türbe, Prof. Pittard'ın ifadesiyle "Biblo kadar zarif, gönülleri avlayacak kadar sihirlidir". Hemen arkasında **Ulu Cami ve Hisar** görülmektedir.



Osmanlı Devleti'nin ilk yıllarında **Bursa Çarşısı**, Tahtakale ile Emir Hanı arasında bulunmakta idi. Bedesten daha sonra, Yıldırım Bayezid tarafından yaptırılan yeni çarşıya taşınmıştır. Bugün de bu bedesten, **Kuyumcular Çarşısı** olarak **Kapalıçarşı'nın** merkezini oluşturmaktadır. **Bakırcılar Çarşısı'ndan Atpazarı'na** uzanan bu büyük çarşının tümüne Bursa Çarşısı denirdi. **Uzunçarşı'dan Tuzpazarı'na** doğru çekilmiş bu fotoğraftaki görüntü, çok az bir değişiklikle bugün dahi çekilebilir (Solda).

Tüccar tarafından şehre getirilen yiyecek ve benzeri ihtiyaç maddeleri, pazarbaşı tarafından uygun fiyatlarla satın alınıp, bakkal ve pazarcı esnafına kapasitelerine göre dağıtılırdı. Bursa'nın önceleri tek pazarı vardı; Ulucami'nin doğusunda kurulurdu (Sağda).

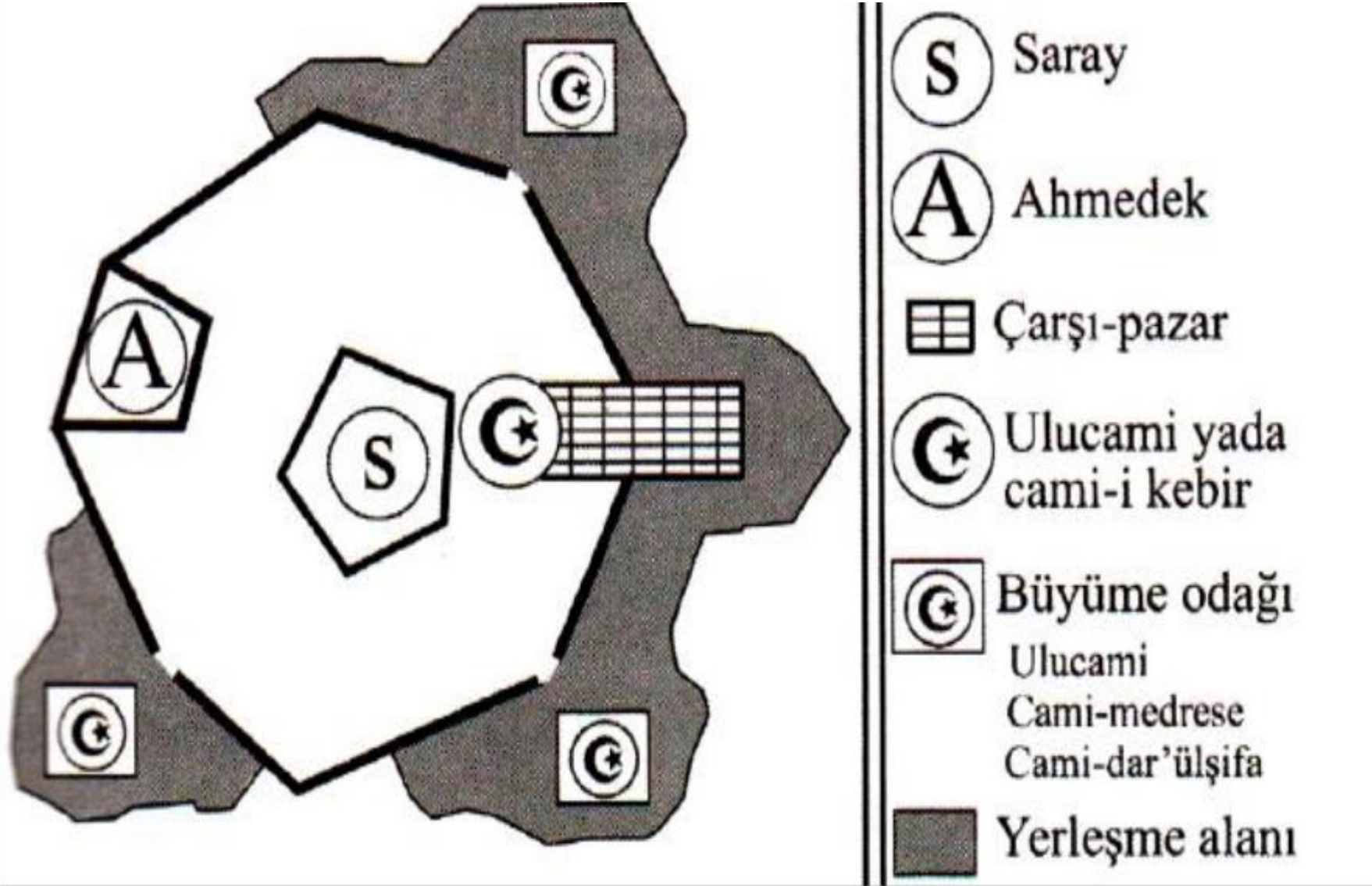
A Tipi Kalekent- Selçuklu Şehri



Özcan'a göre (2007), Anadolu Selçuklu kentinin mekansal modeli üç farklı etmenden etkilenerek ortaya çıkmıştır: 1 Bizans-Selçuklu ikili siyasal egemenlik düzeni 2 Milletlerarası ticaret sistemine göre örgütlenmiş yerleşme ve ulaşım sistemi 3 Anadolu'nun coğrafi altyapısı. Belirtilen etmenlere bağlı olarak **Anadolu Selçuklu kentleri**, üç ana başlık altında incelenmektedir. Bunlar; **kale kent, açık kent ve dış odaklı büyüme modelleri** şeklinde sıralanmaktadır.

Kale kent modeli, işlevsel ve konumsal niteliklerine göre A ve B tipi olmak üzere iki alt gruba ayrılmaktadır. Çizimde görülen **A Tipi Kale Kentler**, siyasi ve idari işleve sahiptir; kısmen kale dışında gelişme göstermektedir. **Konya, Kayseri ve Erzen-i Rum (Erzurum)** şehirleri, **Eklemlenmeli Kale Kent Modeli** olarak da adlandırılan bu kentin tipik örnekleridir.

B Tipi Kalekent-Selçuklu Şehri



B Tipi Kale Kentler, bölgeler arası ticari işleve sahiptir. Selçuklu üretim-dağıtım sisteminin dışa açılan kapısı olmakla birlikte, daha çok askeri stratejik merkezlerdir. Tamamen sur içinde gelişmişlerdir. Hem kıyıda hem de iç kesimde bulunmaktadır. **Antalya, Alaiyye ve Sinop** kıyı yerleşmeleri iken, Sivas, **Karahisar-ı sahip (Afyonkarahisar) ve Karahisar-ı Köğonya (Şebinkarahisar)** iç kısımlarda yer alan karahisar yerleşmeleridir.

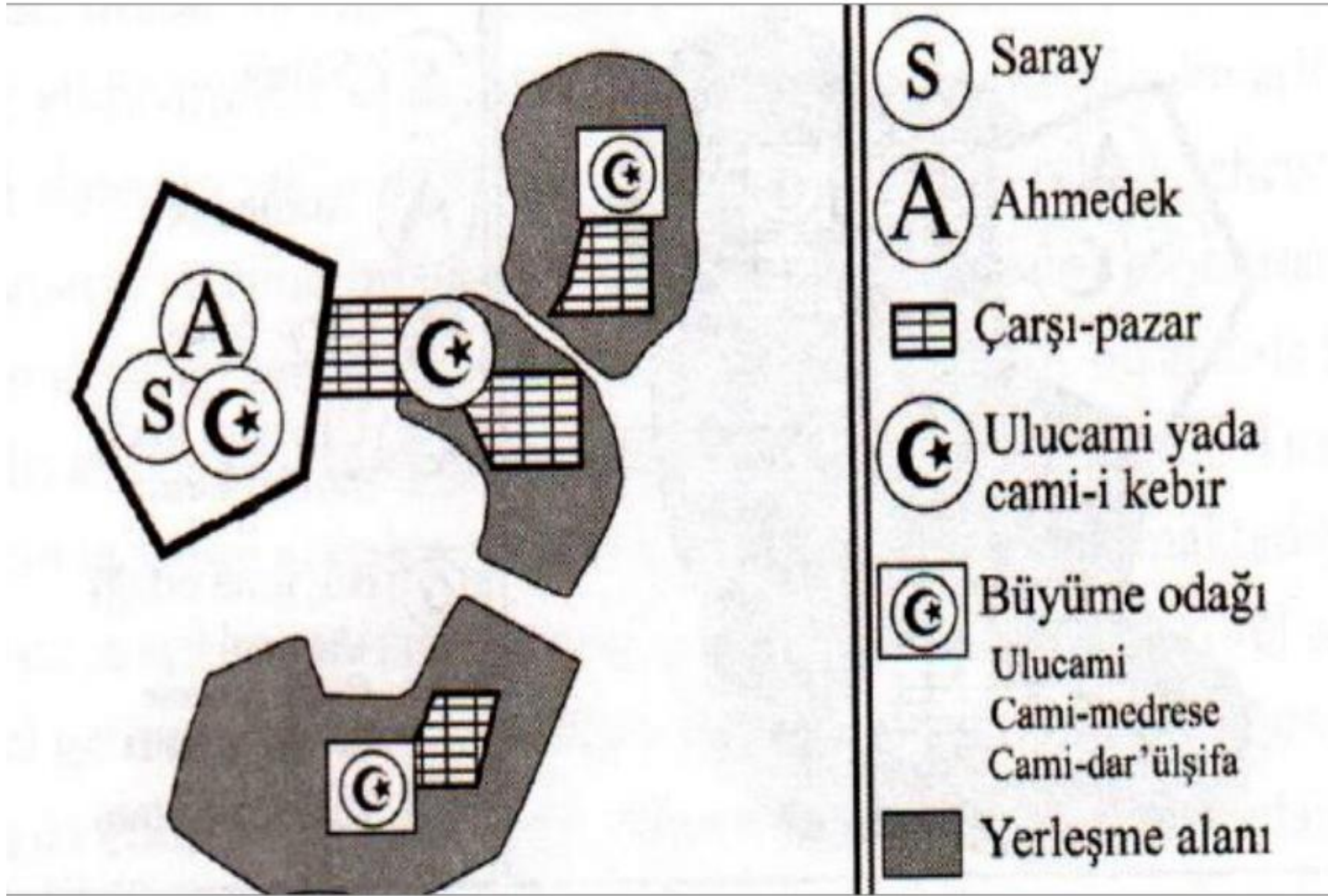
B Tipi Kale Kent SİNOP

Fotoğraf: Sinan ÇAKMAK ATLAS



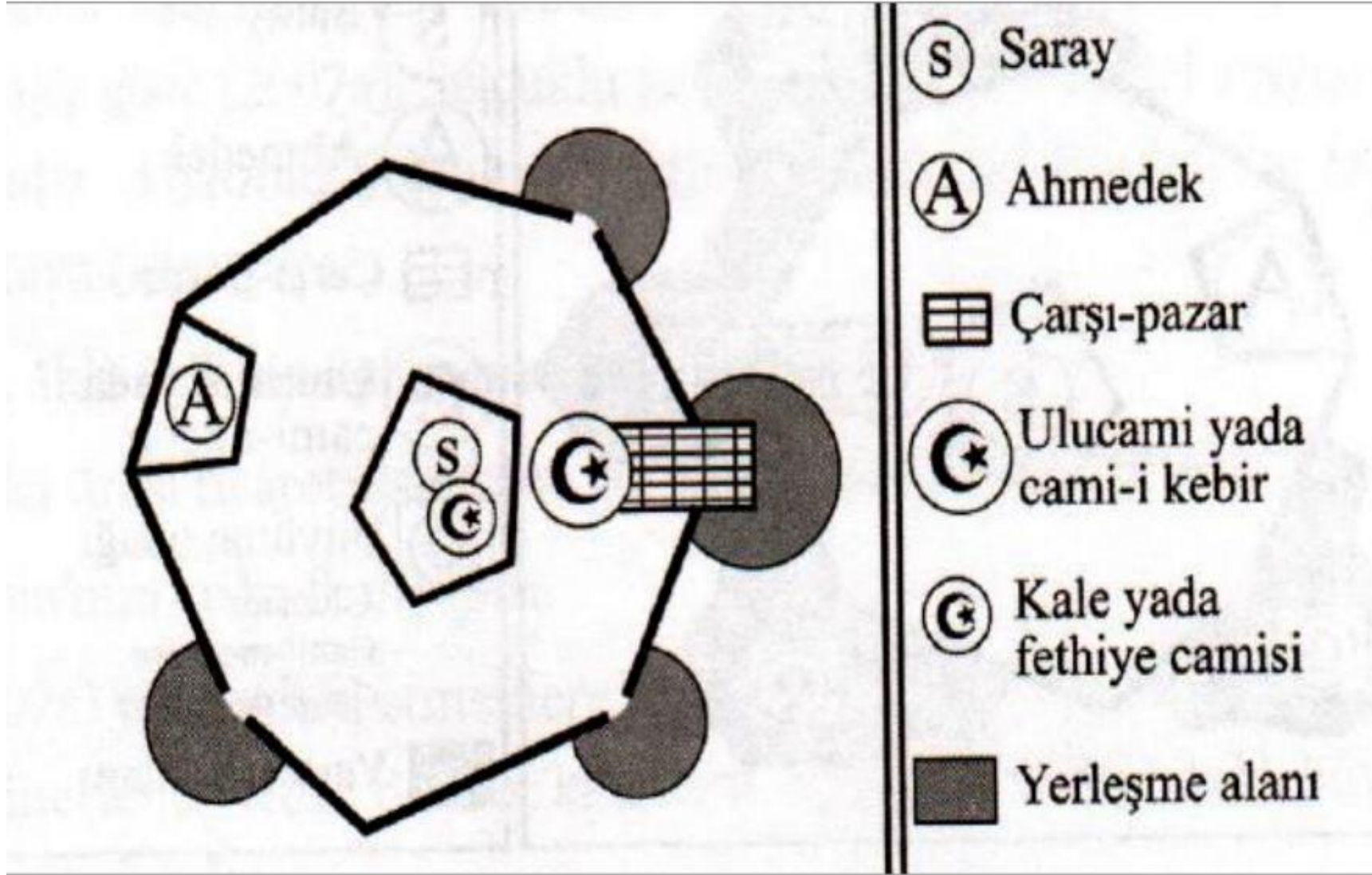
Sinop'un kuzeye bakan deniz surlarının zarar görmemesi için inşa edilen dalgakırandan yürüyüş ve koşu yapanlar da faydalanmaktadır. Ancak dalgakıran surlara fazla yakın yapıldığı için, denizin doğal hareketini engellediği, kıyının dolmaya başladığı gibi eleştirilere de neden olmaktadır.

A Tipi- Açık Kent- Selçuklu Şehri



Açık Kent Modeli kendi arasında ikiye ayrılmaktadır. Bunlar; A Tipi Açık Kent modeli ve B Tipi açık kent modelidir. A Tipi Açık Kent modeli, sur dışı alanlarda da gelişme göstermiştir. Bölgeler ve milletler arası mübadele merkezidirler **Ziyaret pazarı** (Yozgat-Osmanpaşa Beldesi), **Yabunlu pazarı** (Kayseri-Pazarören Beldesi) ve **Yılgun pazarı** (Konya-İlgın) gibi pazaryerlerinden gelişen yerleşmelerle **Kırşehir** gibi Ahilik merkezleri bu tipe örnektir.

B Tipi Açık Kent- Selçuklu Şehri



B Tipi Açık Kent modeli, Bizans egemenliğinden devralınan ve topoğrafyanın mekansal gelişme imkanını sınırladığı kale kent niteliğindeki **Bizans kentleri** ile **Selçuklu Dönemi Anadolu ulaşım ve yerleşim sistemine bağlı olarak gelişen sosyo-ekonomik dinamikler** sebebiyle gerçekleştirilen anıtsal ve yapısal kamu faaliyetlerinin, sur dışındaki yerleşilebilir alanlara konumlanması ile gelişen şehirlerdir. **Amasya, Niksar, Tokat** bu tipin örnekleridir.

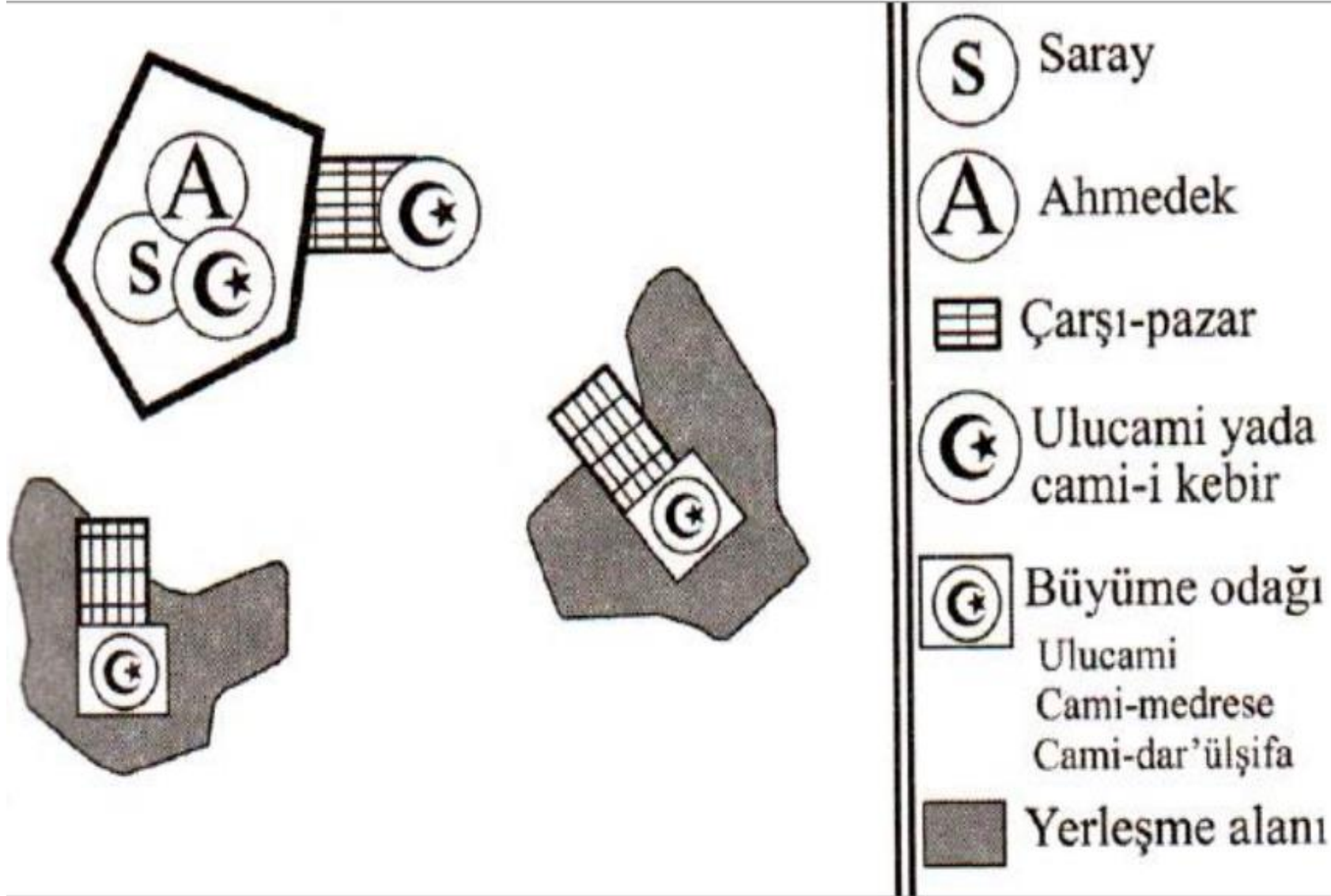
B Tipi Açık Kent AMASYA

Fotoğraf: Özcan YÜKSEK ATLAS



Selçuklu sanatının en nadide parçaları, halen tüm görkemiyle Amasya'da ayaktadır. Yeşilirmak üzerindeki köprüler, medrese ve camiler, türbeler, imarethane ve darüşşifalar Selçuklu kent hayatına dair önemli izler taşımaktadır.

Dış Odaklı Büyüme Modeli



Dış Odaklı Büyüme Modeli Kentler, Bizans-Selçuklu siyasi ve kültürel temas bölgelerinde (uç bölgelerde), Anadolu'da yerleşmelerin gelişimini teşvik amacıyla, sur dışı alanlarda tekke ve zaviye ya da cami ve mescid gibi İslami **anıtsal ve kamusal yapı faaliyetleri** ile gelişen şehirlere dir. **Ankara, Çankırı, Kütahya ve Tunguzlu (Denizli)** bu uç şehirlere örnektir.

Registan Meydanı- Semerkant



Registan Meydanı, **Selçuklular** zamanında "kumlu pazaryeri"ydi. 15. yüzyılda Emir Timurlenk'in torunu Uluğ Bey tarafından kurulmuştur. Registan, kumlu yer anlamına gelmektedir. Semerkant'ın dününe ve bugününe hükmeden **Registan Meydanı**, üç medreseyi barındırmaktadır. Bunlar, meydana göre soldaki **Uluğ Bey Medresesi (1420)**, karşısındaki **Şir-dor Medresesi (1636)** ve ikisi arasında cephesi meydana dönük **Tilla Kârî (Farsça "altın kaplamalı" manasındadır) Medresesi'dir (1660)**. Dış cephelerindeki bezeme ve çini süslemeleri ile Uluğ Bey ve Şir-dor medreseleri yarışırken; Tilla Kârî, iç tezyinatı ile rakipsizdir. Daima güç ve güzellik gösterisindeki bu üç medresenin şenlendirdiği meydanda bayramlarda ve özel günlerde görkemli gösteriler düzenlenmektedir.

Kapitalist Şehir

- Serbest piyasa ekonomisi, liberalizm olarak da adlandırılan **kapitalizm**, insan veya doğa yapısı sermayenin yani üretim araçlarının özel mülkiyet altında bulunduğu ve kişisel kazanç için kullanıldığı bir ekonomik örgütlenmedir.
- Şehirler, kapitalizmin ortaya çıkardığı dinamik ve hareketliliğin ilk fark edildiği yerleşmelerdir.



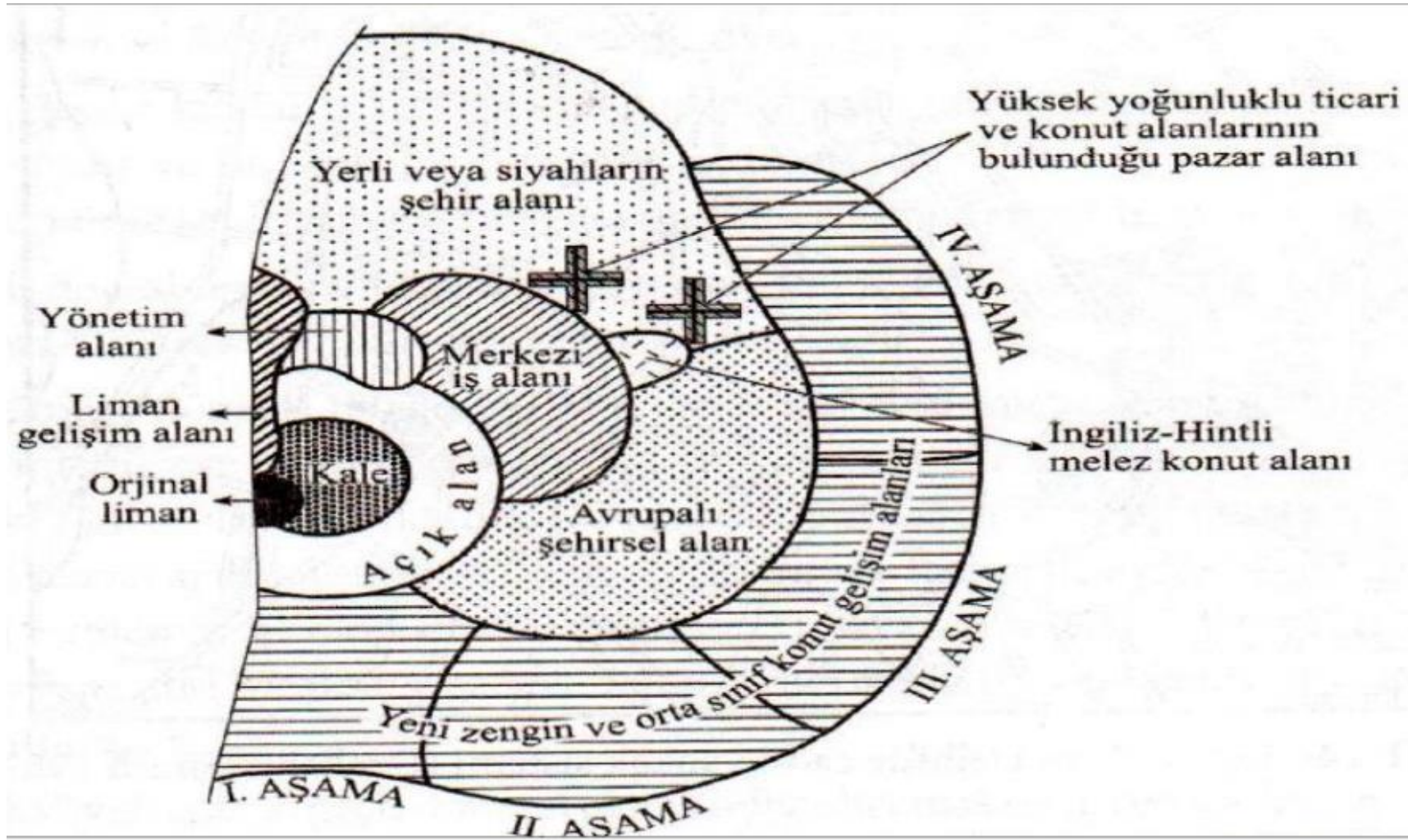
Kapitalist Şehir

- Şehrin özellikleri;
- şehirleşmenin hızla ivme kazanması, sermayenin sürekli büyüyen ölçekte şehirlerde birikimine neden olmuştur.
- Şehirler büyük mekânsal düzenlemeler yapılmıştır. Demir yolu ağı genişlemiş, tren istasyonları şehirlerin simgeleri olmuştur.
- Şehirler insan ve eşya dolaşımını kolaylaştıracak büyük bulvarlar ve hız yolları açılmıştır.
- Artan ticari aktiviteye bağlı olarak alışveriş merkezleri kamusal hayatın merkezine yerleşmeye başlamıştır.
- Şehirlerde nüfus birikimine bağlı olarak hızla artan konut ihtiyacını karşılamak için ortaya çıkan büyük konut stok alanları, şehrsel coğrafi görünümde önemli değişiklikler yapmıştır.

Kapitalist Şehir



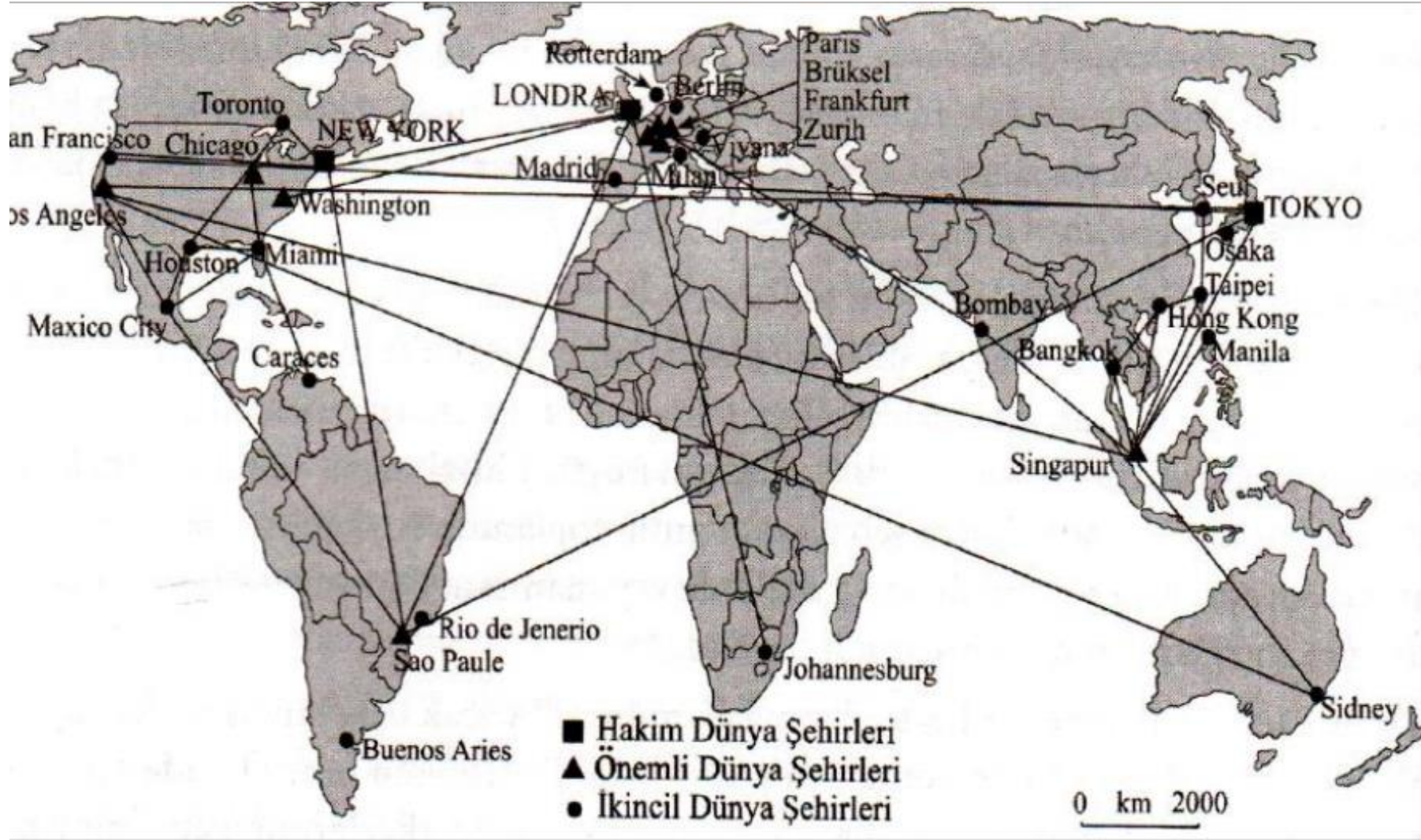
Sömürge Şehri



Sömürge şehirleri farklı şekillerde ortaya çıkmıştır. **Geniş liman şehirleri**, sömürge döneminin ilk örneği sayılmaktadır. Fonksiyonel olarak özelleşmiş **askeri garnizonlar**, **tepe istasyonları** ve **demiryolu şehirleri** gibi daha küçük yerleşme örnekleri de bulunmaktadır. Ayrıca Avustralya'da, Hollanda'nın Doğu Hindistan'ında (Endonezya) ve Fransa'nın Kuzey Afrika'sında tarımsal amaçlı yerleşmeler de kurulmuştur.

Liman şehri ticari işleve ve kültürel elemanlara sahiptir. **Dutt'a göre (1983)** bu elemanlar; kıyı lokasyonları, kale, fabrikalar, açık alan (meydan), yerli yerleşmesi, pazar alanları, merkezi iş sahası, Avrupalı şehrsel alan, Avrupalı-Hintli melez konut alanı, yeni zengin ve orta sınıf konut gelişim alanlarıdır.

Küresel Şehir



John Friedmann'a göre (1986), **dünya şehir sistemi**, doğu-batı uzanırlı çizgisel olarak birbirine bağlı hiyerarşik üç alt sistemden meydana gelmektedir: **1 Asya alt sistemi, Tokyo-Singapur eksenlidir**. Bölgesel metropolis olan Singapur, ikinci derecede öneme sahip şehir konumundadır. **2 New York, Chicago ve Los Angeles Amerikan alt sisteminin önemli şehirleridir**. Bunlar Kuzey Amerika'da **Toronto** ile bağlantılı iken, güney ile bağlantıyı kuran şehirler **Mexico City ve Caracas**'tır. **3 Batı Avrupa alt sistemi Londra, Paris ve Ren vadisi eksenlidir**. Güneydeki gelişmekte olan ülkeler, **Johannesburg ve Sao Paulo** şehirleri ile bu sisteme bağlıdır.

Kent silueti YENİ NEW YORK

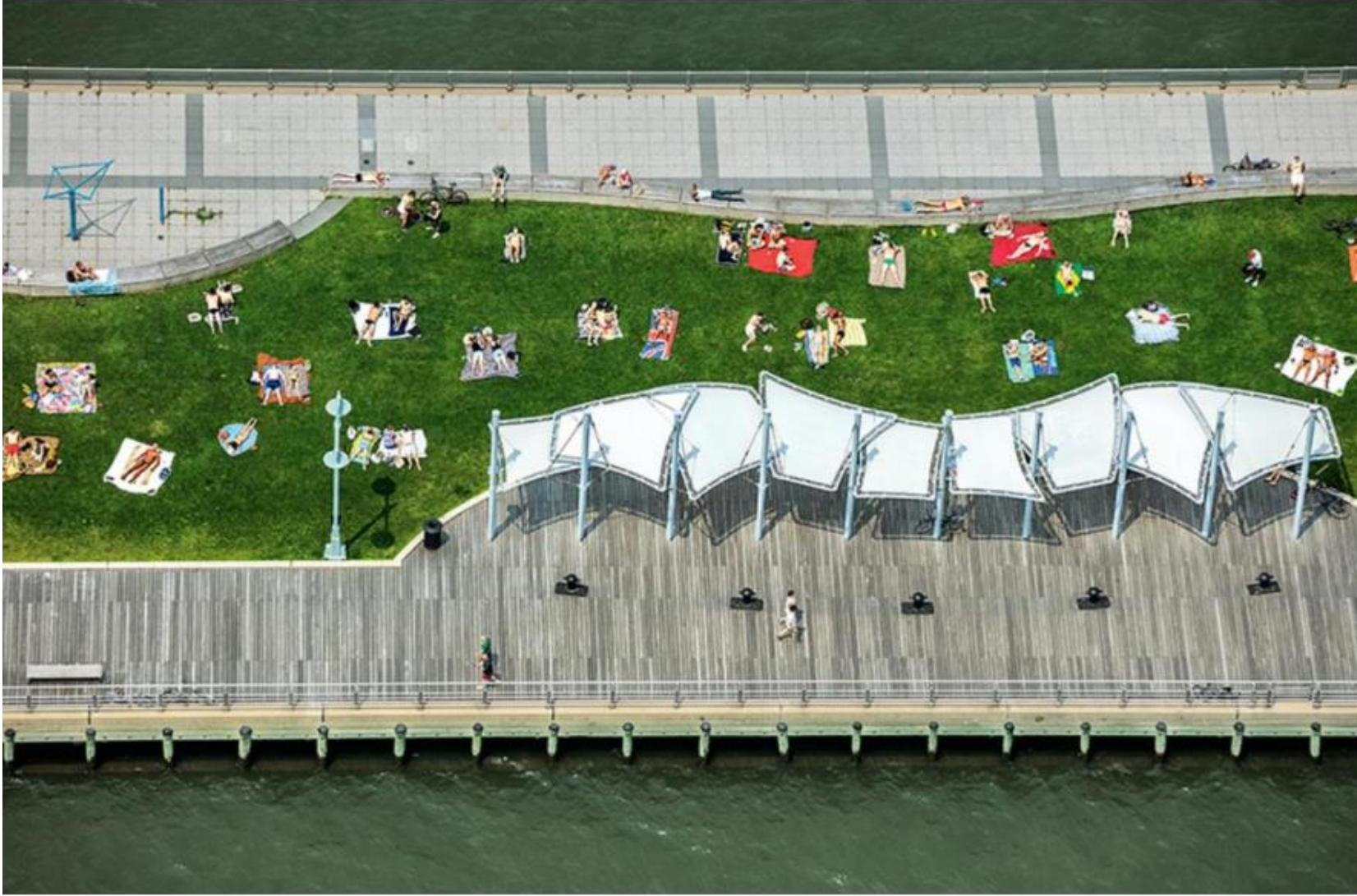
Fotoğraf : George STEINMETZ NG



Kent silueti, **Manhattan'da** olduđu kadar, **Dođu Nehri'nin** ötesindeki **Brooklyn ve Queens'de** de dramatik bir deđişim geçirmektedir. Ülkenin en yüksek kulesi **One World Trade Center** (541 m), ilk yerleşimcilerin evlerini inşa ettiđi **Battery Park'ın** kuzeyinde yükselmektedir.

Hudson River Park YENİ NEW YORK

Fotoğraf : George STEINMETZ NG



Greenwich Village'de Christopher Street ve West Street'teki 260 metrelik **Pier 45**, **ülkenin en uzun nehir kıyısı parkı** kapsamında yenilenmesinin ardından, güneşlenmek isteyenlerin en sevdiği yer haline gelmiştir. Çürüyen rıhtımlar, gemi bölmeleri ve otoparklardan oluşan altı kilometrelik bir alan, ödül kazanan bir tasarımla **Hudson Nehri Parkı'na** dönüştürülmüştür.

Dünya Ticaret Merkezi Bağlantı İstasyonu YENİ NEW YORK

Fotoğraf : George STEINMETZ NG



Nefes kesici olarak övülen, müsriflik göstergesi diye alay konusu olan 4 milyar dolarlık **Dünya Ticaret Merkezi Bağlantı İstasyonu'nun** tasarımı, ünlü İspanyol mimar **Santiago Calatrava'ya** aittir. İstasyonun New Jersey'den gelen trenleri 11 metro istasyonuna bağlaması planlanmaktadır.

Brooklyn Prospect Park YENİ NEW YORK

Fotoğraf : George STEINMETZ NG



Brooklyn, **Prospect Park'ta**, LeFrak Center at Lakeside'daki patikalar, kafe ve paten sahasının zarif geometrisi, kış manzarasında belirgin hale gelmektedir.

Mercedes House YENİ NEW YORK

Fotoğraf : George STEINMETZ NG



Bir otopark alanı üzerine kurulan West 54th Street'teki **Mercedes House**'da aşağı doğru inen ardışık balkonlar ve lüks araba markasına ait bir sergi salonu bulunmaktadır.

432 Park YENİ NEW YORK

Fotoğraf : George STEINMETZ NG



İster ufuk çizgisini bozan bir felaket olarak görülsün, ister bir mühendislik harikası kabul edilsin; sonbaharda (2015) inşaatı sürerken fotoğraflanan **432 Park (426 m)**, kentin en dikkat çekici, süper yüksek binası haline gelmiştir. En tepedeki dairelerden **Central Park'ın** nefes kesici manzarası izlenebilmektedir. Çatı katı dairesi 95 milyon dolara satılmıştır.

Sosyalist Şehir

- Sosyalizm, kapitalizm ile komünizm arasında geçişi temsil eden ekonomik ve siyasal sistemin adı olmuştur.
- Sosyalizm, kapitalizmin tersine üretim araçlarında özel mülkiyetin yerine ortak mülkiyetin, kar için anarşik üretimin yerine kullanım için planlı üretimin bulunduğu bir sistemdir.
- Bu sistemde, herkes bir işte çalışmakta karşılığında milli gelirden pay almaktadır.
- Sosyalist şehir ise, sınırlı büyüklükte nüfusa sahip bir yerleşmedir. Kır ve kent ayrımı kapitalist düşüncenin ürünüdür.
- Sovyet şehri «sınıfsız şehir» olma özelliğine sahiptir. Yani dar gelirli ile yüksek orta sınıf yöneticiler aynı alanda, benzer özelliklere sahip apartmanlarda oturmaktadır.

Sosyalist Şehir

- Bu apartmanlar aynı standartlara sahip, aynı hizada bulunan, ilginç olmayan, kötü biçimde tasarlanmış ve inşa edilmiş bloklardır.
- Sosyalist şehir merkezinde, Batılı şehirlerde rastlanan ticari ve finansal binalar yerini politik, kültürel ve eğitimle ilgili binalara bırakmıştır.
- Bu tür binalarda bedel ödenmeden yararlanılan kamusal etkinlikler söz konusudur. Bu durum toplumun tüketim toplumu olmadığını ifade eder.
- Sanayi, Batılı şehirlere göre sosyalist şehrin şehirleşmesinde daha önemlidir.

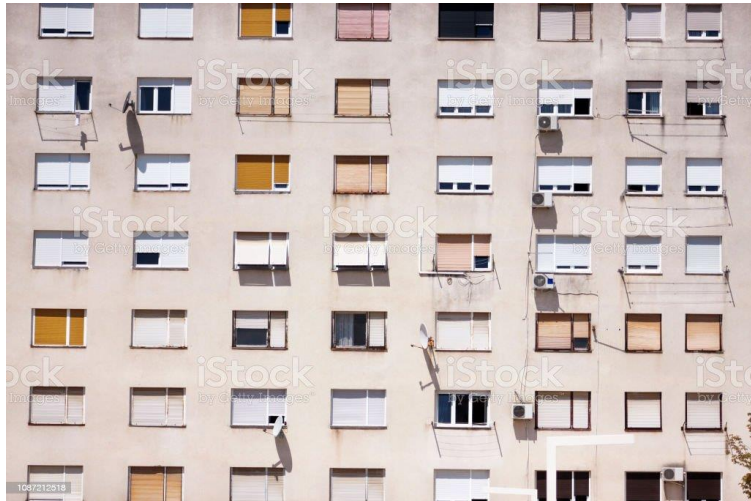


Sosyalist Şehir



Download from
Dreamstime.com
This watermarked comp image is for previewing purposes only.

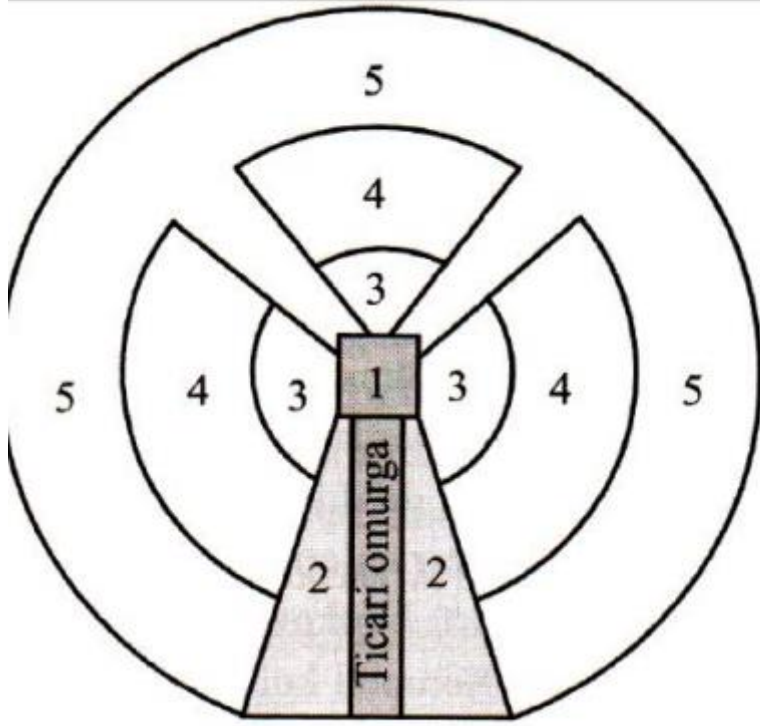
ID 83296438
© Potatushkina | Dreamstime.com



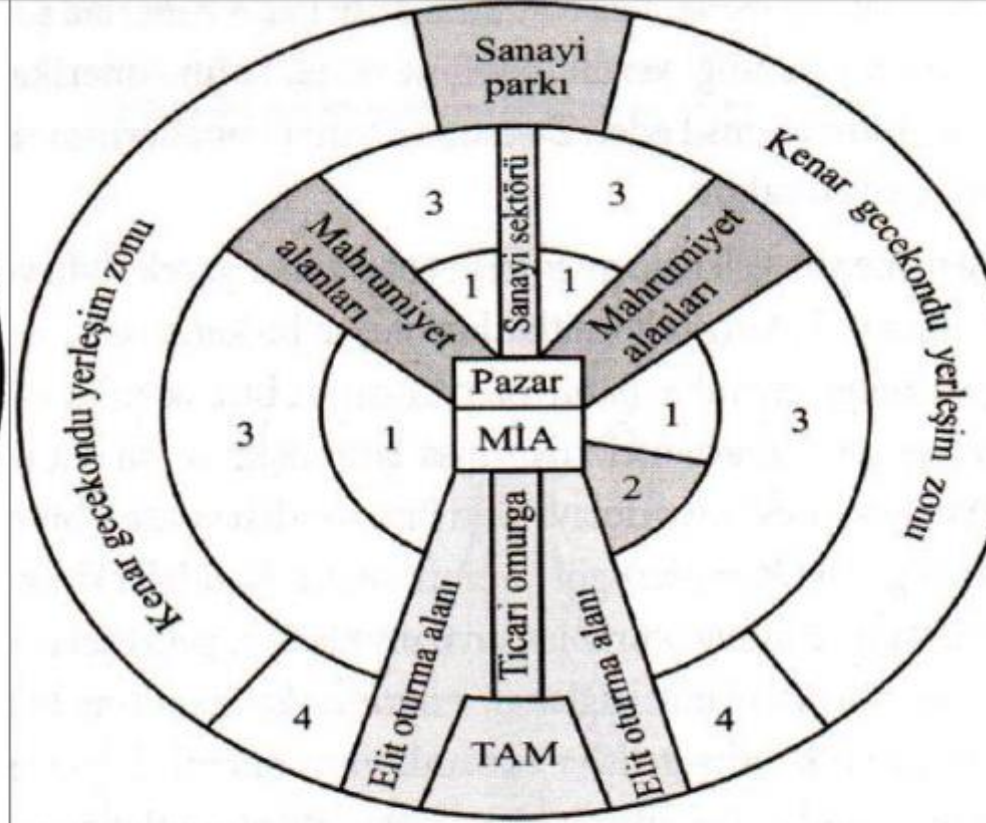
Sosyalist Őehir

- Sosyalist Őehirlerde, mahalle kendi kendine yeterli olma ilkesi benimsenmiŐtir. İnsanlar apartmanlardan fazla uzaklaŐmadan gnlk faaliyetlerini yerine getirebilmektedir.
- İdeal olarak konutlar, alıŐma yerine, brolara, fabrikalara yakın olmalıdır. Bu zellik meknsal eŐitlik ilkesinin bir gstergesidir.

Latin Amerika Şehri



- 1 Merkezi iş sahası
- 2 Elit oturma zonu
- 3 Olgunluk zonu
- 4 Büyüme zonu
- 5 Kenar, gecekondü yerleşme zonu



- MIA: Merkezi iş alanı
TAM: Toplu alışveriş merkezi (Mall)
- 1 Olgunluk zonu
 - 2 Soylulaştırma
 - 3 Büyüme zonu
 - 4 Orta sınıf konut alanı

Ernest Griffin ve Larry Ford tarafından **1980** yılında geliştirilen **Latin Amerika şehir modeli** birçok elemandan oluşmaktadır. Bunlar; merkezi iş sahası, ticari omurga ve onunla ilişkili elit oturma alanı ile iç içe birbirlerini kuşatan ve merkezden uzaklaştıkça yerel hizmetlerde kalitenin düştüğü diğer oturma alanlarıdır (Solda). Ford **1996** yılında, Latin Amerika şehir modelinde değişiklikler yaparak **yeni bir model** geliştirmiştir (Sağda). Yeni modele eklenen elemanlar; **pazar alanı, alışveriş merkezi, sanayi parkı, otoyol, orta sınıf konut alanı ve gentrifikasyon (soylulaştırma) alanıdır.**

Venezuela



Çok katlı apartman sakinleriyle aynı yamacı paylaşan çocuklar, **3 milyonluk** Karakas şehrini çevreleyen gecekondu mahallelerinden birindeki bir dükkanda dans ederken görülmektedir. Günümüz dünyasında her yedi kişiden biri, gecekonduarda yaşamaktadır. Bu insanlara daha iyi konut ve eğitim sağlamak , nüfusu 7 milyarı aşan ve giderek artan bir dünyanın ele alması gereken büyük zorluklardan biri olacaktır (Venezuela: 31milyon).