

Uyarlanabilir Öğrenme

13. Hafta – Eğitim Teknolojileri

Her öğrencinin kendi hızında, kendi ihtiyaçlarına göre öğrendiği bir dünyaya hoş geldiniz. Bu hafta uyarlanabilir öğrenmenin kavramsal temellerinden algoritmik karar verme mekanizmalarına, etik sorulardan gerçek dünya uygulamalarına uzanan kapsamlı bir yolculuğa çıkıyoruz.

Bu Haftanın İeriđi

01

Kavram ve Kuramsal Temeller

Uyarlanabilir renmenin tanımı ve dayandıđı renme kuramları

02

Kavramsal Ayrımlar

Bireyselleřtirilmiř, kiřiselleřtirilmiř ve uyarlanabilir renme farkları

03

ğrenci Profili ve İerik Uyarlama

ğrenme yolu tasarımı ve dinamik ierik uyarlama sreleri

04

Algoritmik Karar Verme

Sistemlerin ğrenci verilerini nasıl iřlediđi ve kararlar aldıđı

05

Platform rnekleri ve Etik

Gerek dnya uygulamaları, fırsatlar ve sınırlılıklar

Uyarlanabilir Öğrenme Nedir?

Uyarlanabilir öğrenme; öğrencinin bilgi düzeyi, öğrenme hızı, performansı ve tercihleri temel alınarak **içerik, sunum biçimi ve ilerleme yolunun dinamik olarak ayarlandığı** bir öğretim yaklaşımıdır. Geleneksel "herkese aynı" modelinin aksine, her öğrenci için özgün bir deneyim kurgulanır.

Temel İlke

Öğretim, öğrenciye uyar; öğrenci müfredata değil.

Teknolojik Altyapı

Yapay zeka, makine öğrenimi ve büyük veri analizine dayanır.

Hedef

Her öğrencinin potansiyelini en üst düzeyde gerçekleştirmesini sağlamak.



Kuramsal Temeller

Uyarlanabilir öğrenme, birden fazla öğrenme kuramının kesişiminde konumlanır. Bu kuramlar hem sistemin tasarımına hem de uyarlama kararlarına zemin hazırlar.



Bilişsel Yük Kuramı

Sweller'ın kuramı; içeriğin bilişsel kapasiteye göre düzenlenmesini zorunlu kılar. Uyarlanabilir sistemler, aşırı yüklenmeyi önlemek için zorluğu anlık ayarlar.



Ustalık Öğrenmesi

Bloom'un mastery learning modeli; öğrenci bir konuya yeterli ustalık göstermeden bir sonrakine geçemez ilkesini hayata geçirir.



Yakın Gelişim Alanı

Vygotsky'nin ZPD kavramı; sistemlerin öğrenciyi mevcut seviyesinin hemen üstündeki içerikle buluşturmasını sağlar.



Bilgi İşleme Kuramı

Öğrencinin bilgiyi nasıl kodladığı, sakladığı ve geri çağırdığına dair modeller, uyarlanabilir içerik sıralama kararlarına rehberlik eder.

Üç Kavram: Farklar ve Benzerlikler

Literatürde sıklıkla birbirine karıştırılan bu üç kavram, aslında farklı uyarlama düzeylerine işaret eder. Ayrımı netleştirmek, doğru sistem tasarımı için kritik öneme sahiptir.

TASARIMCI KONTROLLÜ VE OTOMATİK SİSTEMLER

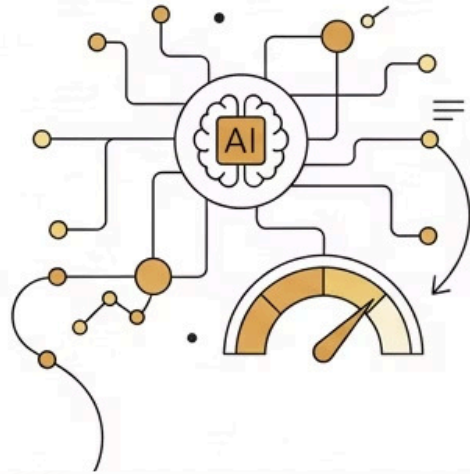
BİREYSELLEŞTİRİLMİŞ ÖĞRENME

Tasarımcı tarafından önceden planlanmış. İlgili ve ihtiyaçlara göre esnek sunum. İnsan kararı ağırlıklı.



UYARLANABİLİR ÖĞRENME

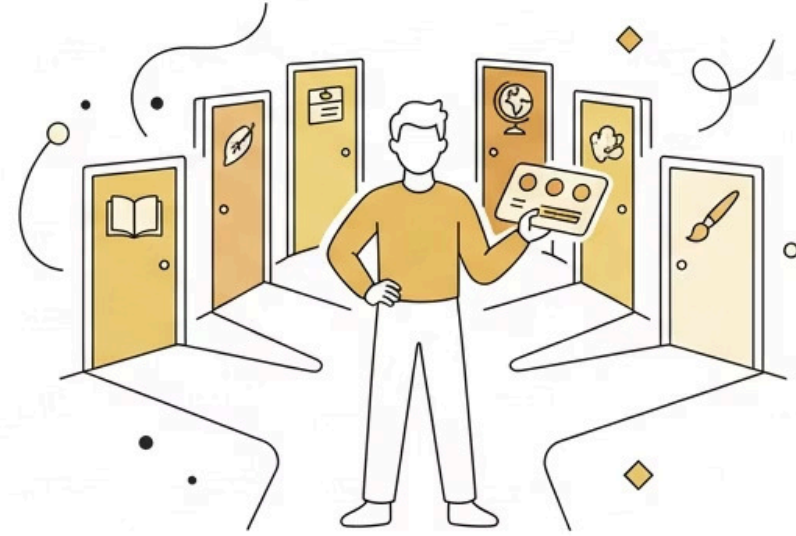
Anlık veriye göre sistem tarafından otomatik düzenleme. Hız ve zorluk ayarı. Algoritma güdümlü.



ÖĞRENCİ KONTROLLÜ VE SEÇİM ÖZGÜRLÜĞÜ

KİŞİSELLEŞTİRİLMİŞ ÖĞRENME

Öğrenci tercihlerine ve hedeflerine göre öğrenci tarafından kontrol edilen yol. Yüksek seçim özgürlüğü.



① Uyarlanabilir öğrenme, diğer iki yaklaşımın unsurlarını barındırabilir; ancak onu özgün kılan, **gerçek zamanlı veri temelli otomatik uyarlama** mekanizmasıdır.

Öğrenci Profili Oluşturma

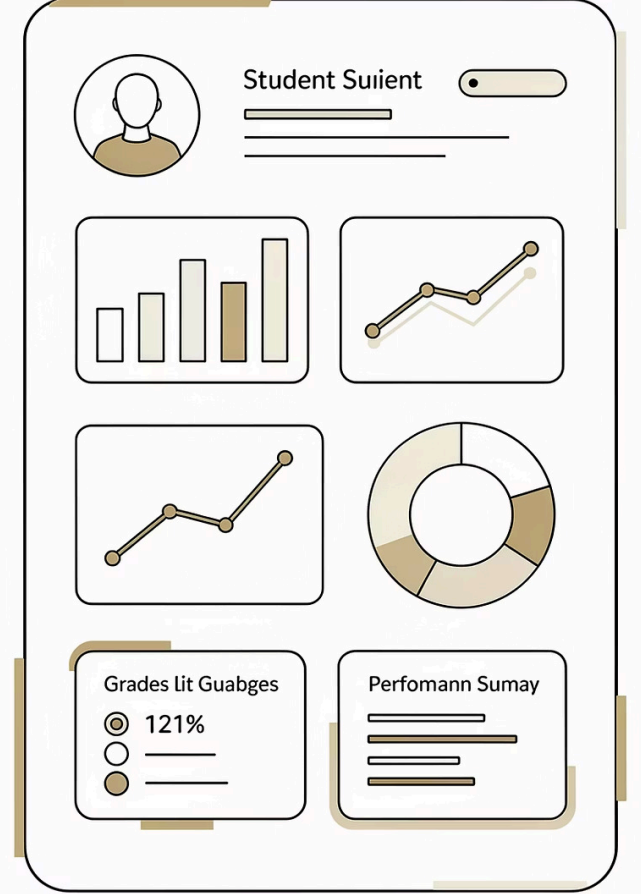
Her uyarlanabilir sistem, önce öğrenciyi "**tanımak**" zorundadır. Öğrenci profili; bilgi düzeyi, öğrenme hızı, güçlü ve zayıf alanlar, tercihler ve etkileşim kalıplarını içeren dinamik bir veri yapısıdır. Bu profil, öğrenme süreci boyunca sürekli güncellenir.

Profil Girdileri

- Ön test ve tanılama değerlendirmeleri
- Geçmiş performans verileri
- Yanıt süreleri ve hata örüntüleri
- Beyan edilen tercihler ve hedefler

Profilin Kullanım Alanları

- Başlangıç zorluğu belirleme
- Uygun öğrenme yolu seçimi
- Destekleyici kaynak önerisi
- Motivasyon müdahalelerinin zamanlanması



Öğrenme Yolu ve İçerik Uyarlama

Uyarlanabilir sistemlerin kalbinde, her öğrenci için biricik bir yolculuk inşa eden **dinamik içerik uyarlama motoru** yer alır. Sistem, öğrencinin anlık durumunu okuyarak sonraki adımı belirler.

Veri Toplama



Analiz

Sunum

Karar Verme

Bu döngü, öğrenme oturumu boyunca defalarca işler. Öğrenci her soruya yanıt verdiğinde, sistem bir sonraki adımı yeniden değerlendirir ve en uygun içeriği seçer.

Algoritmik Karar Verme

Uyarlanabilir sistemler, hangi içeriđi, ne zaman, nasıl sunacağına karar vermek için çeşitli algoritmik yaklaşımlardan yararlanır. Bu kararlar **milisaniyeler içinde** gerçekleşir ve tamamen öğrenci verisine dayanır.

Kural Tabanlı Sistemler

Uzman tarafından tanımlanan "eđer-ise" kurallarıyla çalışır. Şeffaf ve açıklanabilir, ancak sınırlı esnekliğe sahiptir. Örnek: Puan %60'ın altındaysa tekrar modülünü sun.

Bayes Ağları

Olasılıksal modeller; öğrencinin bilgi durumunu ve kavram hakimiyetini sürekli güncellenen olasılıklarla temsil eder. Belirsizlikle başa çıkmada güçlüdür.

Makine Öğrenimi

Büyük veri kümeleri üzerinde eğitilen modeller, öğrenci davranışından örüntüler çıkararak tahminler yapar. Zaman içinde kendi kendine iyileşir.

Pekiştirmeli Öğrenme

Sistem, deneme-yanılma yoluyla en iyi içerik sıralamasını öğrenir. Uzun vadeli öğrenme çıktısını maksimize etmeye odaklanır.

Performansa Göre Uyarlama Boyutları

Uyarlanabilir sistemler yalnızca "hangi konuyu sunsun?" sorusunu değil, sunum biçimini de dinamik olarak düzenler. Üç temel uyarlama boyutu vardır:



İçerik Uyarlama

Öğrencinin güçlü olduğu konular hızlıca geçilir; zayıf alanlara ilişkin alternatif açıklamalar, ek örnekler veya farklı medya türleri (video, simülasyon) sunulur.



Hız Uyarlama

Sistemi hızla kavrayan öğrenciler ileri içeriklere erişirken, güçlük çekenler daha uzun süre temel kavramlarla çalışır. Herkese aynı zaman verilmez.



Zorluk Düzeyi Uyarlama

Sorular ve görevler, öğrencinin performansına göre anlık olarak kolaylaştırılır ya da zorlaştırılır. Amaç, öğrenciyi sürekli "yakın gelişim alanı"nda tutmaktır.

Uyarlanabilir Öğrenme Platformları

Günümüzde çok sayıda platform uyarlanabilir öğrenme teknolojisini eğitimle buluşturmaktadır. İşte öne çıkan örnekler:

+ = x

Khan Academy

Öğrencinin doğru/yanlış yanıt örüntüsüne göre egzersiz zorluğunu ayarlar. Ücretsiz ve geniş kitleye erişilebilir yapısıyla küresel ölçekte kullanılır.



DreamBox Learning

K-8 matematik için tasarlanmış, 50.000'den fazla öğrenme yolu sunan güçlü bir adaptif platform. Karar motorunun şeffaflığı sektörde örnek gösterilir.



Smart Sparrow / Realizeit

Yükseköğretime yönelik platform; öğretim üyelerine kendi adaptif derslerini tasarlama imkânı sunar. Üniversitelerde hibrit öğrenme modellerinde yaygın kullanım.



Duolingo

Dil öğreniminde bireysel ilerleme hızı ve hata analizine dayalı adaptif müfredat. Pekiştirmeli öğrenme algoritmasıyla her oturumu optimize eder.



Eđitimde Kullanım Senaryoları

Uyarlanabilir öğrenme yalnızca dijital platformlarla sınırlı değildir; farklı eğitim kademelerinde ve biçimlerde karşımıza çıkar.

K-12 Eđitimi

Temel okuma-matematik becerilerinde bireysel eksiklikleri gidermek, öğrenci motivasyonunu artırmak ve öğretmenlere veri odaklı geri bildirim sağlamak.

Yükseköğretim

Giriş dersleri için ön bilgi testi; öğrencileri ön koşul içeriklerine yönlendirme. Büyük ölçekli derslerde bireyselleştirilmiş destek sunma.

Kurumsal Eđitim

Çalışanların mevcut bilgi düzeyini atlayarak zaman kazandırma; uyum eğitimlerinde bireysel boşlukları hedefli kapatma.

Fırsatlar: Neden Uyarlanabilir Öğrenme?



62%

Öğrenme Süresi Tasarrufu

McKinsey araştırmalarına göre adaptif eğitim, geleneksel yöntemle kıyasla benzer öğrenme çıktısına ortalama %62 daha kısa sürede ulaşabilmektedir.



2.5x

Öğrenme Verimliliği

Adaptif sistemlerde öğrencilerin kavram hakimiyetine ulaşma oranı, standart öğretime kıyasla 2,5 kat daha yüksek bulunmuştur.



78%

Öğrenci Memnuniyeti

Adaptif platform kullanan öğrencilerin büyük çoğunluğu deneyimini geleneksel yöntemle kıyasla daha motive edici ve kişisel bulmaktadır.

✔ Uyarlanabilir öğrenme, **eğitimde eşitsizlikleri azaltma** potansiyeli taşır: Tüm öğrenciler, içinde buldukları seviyeye uygun destek alır.

Sınırlılıklar ve Zorluklar

Uyarlanabilir öğrenme güçlü bir araç olsa da uygulamada ciddi güçlükler barındırır. Bu sınırlılıkları görmezden gelmek, tasarım hatalarına yol açar.

→ Yüksek Geliştirme Maliyeti

Kaliteli adaptif sistem tasarımı, hem teknoloji altyapısı hem de uzman içerik geliştirme ekibi gerektirir; bu da erişimi sınırlandırabilir.

→ Algoritmik Balonlar

Sistem, öğrenciyi yalnızca başarılı olduğu alanlarda tutabilir; bu durum öğrenme genişliğini ve keşif fırsatlarını kısıtlar.

→ Soğuk Başlangıç Problemi

Sistem, öğrenci hakkında yeterli veri toplayana kadar isabetli uyarılama yapamaz. İlk oturumlar genellikle suboptimaldir.

→ Öğretmenin Rolünün Belirsizleşmesi

Karar alma özerkliğinin algoritmaya devredilmesi, öğretmenin pedagojik rolünü zayıflatabilir ve mesleki özerkliği tehdit edebilir.

Etik Boyutlar

Uyarlanabilir öğrenme sistemleri, öğrenciler hakkında **büyük miktarda veri** toplar ve bu veriye dayanarak hayat boyu etkisi olabilecek kararlar alır. Bu durum ciddi etik sorumluluklar doğurur.



Veri Gizliliği

Özellikle küçük yaştaki öğrencilere ait verinin toplanması, saklanması ve kullanımı yasal ve etik düzenlemeler gerektirir (GDPR, KVKK).



Algoritmik Önyargı

Eğitim verilerindeki toplumsal eşitsizlikler algoritmaya yansiyabilir. Sistemin belirli demografik gruplara karşı ayrımcı kararlar alması riski vardır.



Etiketleme Tehlikesi

Öğrenci erken bir aşamada "düşük performanslı" etiketiyle sistem tarafından sabitlenirse, büyüme fırsatları önünde kapatılabilir.



Açıklanabilirlik

Kara kutu algoritmaların kararları ne öğrenciye ne öğretmene ne de veliye açıklanamıyorsa, sistemin hesap verebilirliği tartışmalı hale gelir.

Temel Çıkarımlar ve Yansımaları Soruları

Bu Haftanın Özeti

- Uyarlanabilir öğrenme, veri odaklı ve gerçek zamanlı bir uyarılma sürecidir
- Kavramsal ayrımlar (bireyselleştirilmiş vs. uyarlanabilir) tasarım kararlarını doğrudan etkiler
- Algoritmik karar verme hem güçlü hem de önyargıya açık bir mekanizmadır
- Etik boyutlar, teknik tasarımdan ayrı düşünülemez

Tartışma Soruları

1. Bir öğretim tasarımcısı olarak algoritmaya ne kadar karar yetkisi verirsiniz?
2. Uyarlanabilir öğrenme, eğitimde eşitsizliği azaltır mı yoksa yeniden üretir mi?
3. Öğrencinin sisteme "güvenmesi" için hangi koşulların sağlanması gerekir?

- Siz olsanız bu sistemlere ne kadar güven duyarsınız?

