

# Zekâ Kavramı ve Temel Özellikleri: İnsan ve Makine Karşılaştırması

İnsan zekâsının bilişsel, duyuşsal ve sosyal boyutlarından yapay zekânın yükselişine; çoklu zekâ kuramlarından geleceğin insan-makine işbirliğine uzanan kapsamlı bir keşif yolculuğu.

# Zekâ Nedir? İnsan Zekâsının Temelleri

İnsanlık tarihi boyunca "zekâ nedir?" sorusu filozofların, bilim insanlarının ve eğitimcilerin en temel sorularından biri olmuştur. Bu bölümde zekânın kavramsal tanımını, kuramsal temellerini ve insan zekâsını oluşturan bilişsel, duyuşsal ve sosyal boyutları ele alacağız. Problem çözme, akıl yürütme ve öğrenme gibi temel zihinsel süreçleri inceleyerek insan zekâsının ne denli çok katmanlı bir yapıya sahip olduğunu ortaya koyacağız.

01

## Zekânın Tanımı

Kavramsal ve kuramsal temeller

02

## Bilişsel, Duyuşsal, Sosyal Boyutlar

İnsan zekâsının üç temel katmanı

03

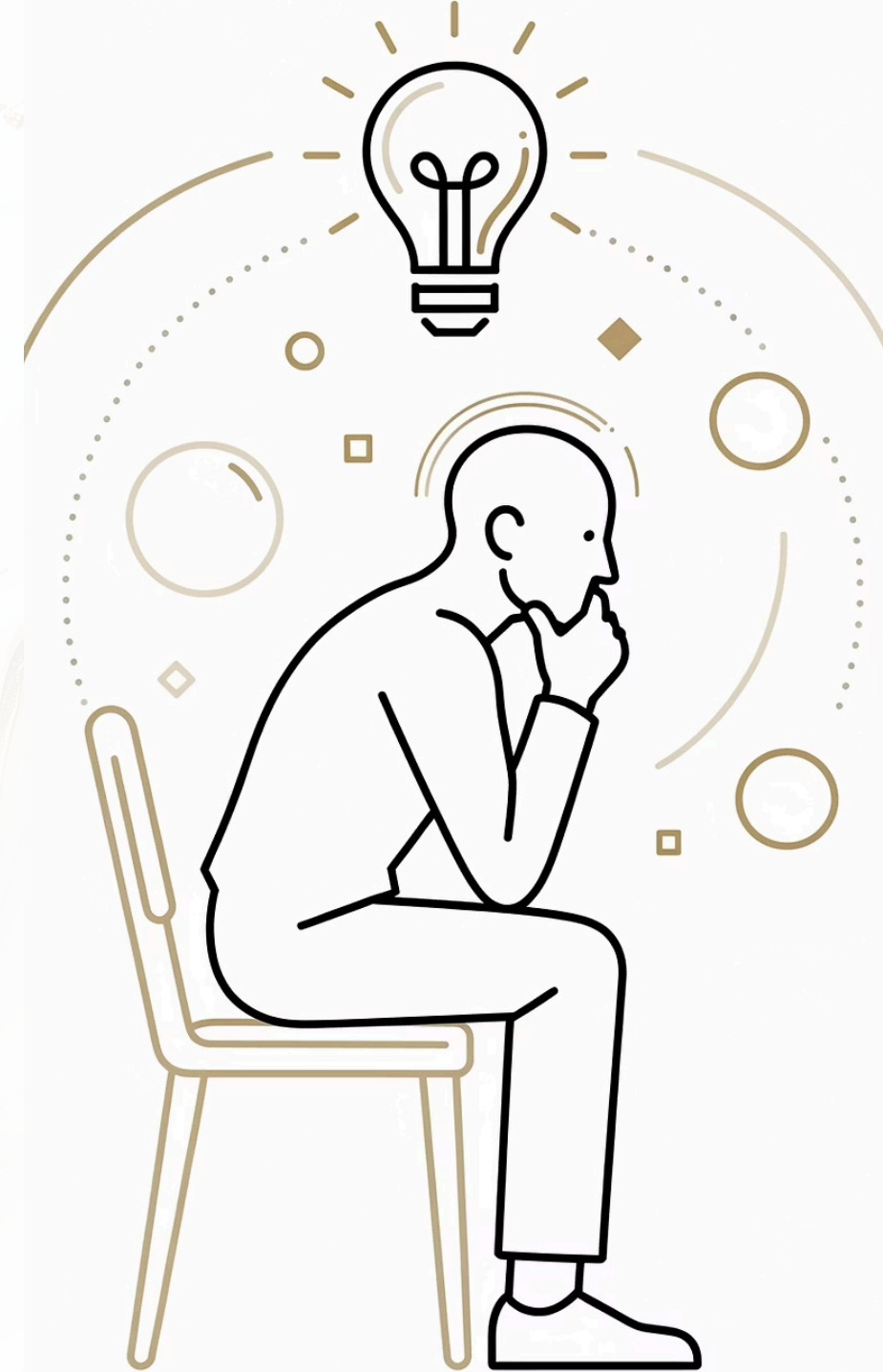
## Problem Çözme ve Akıl Yürütme

Temel zihinsel süreçler

04

## Öğrenme ve Uyum

Çevresel değişkenlere tepki



# Zekâ Kavramının Tanımı ve Kuramsal Temelleri

## Zekâ Nedir?

Zekâ, en basit tanımıyla insanların düşünme, kavrama, akıl yürütme ve yorumlama becerilerinin bütünüdür. Bu tanım, yüzyıllar boyunca pek çok farklı disiplinden bilim insanı tarafından genişletilmiş ve derinleştirilmiştir. Zekâ yalnızca bilgi birikimini değil; bu bilgiyi yeni durumlara uygulama, farklı bağlamlarda anlamlandırma ve soyut ilişkiler kurma kapasitesini de kapsar.

İnsana özgü bir yetenek olarak zekâ, olayların sonraki adımlarına yönelik çıkarımsama becerisini de ifade eder. Yani zekî birey, yalnızca mevcut durumu değerlendirmekle kalmaz; geleceğe dair olası senaryoları da zihninde canlandırabilir.

## Tarihsel ve Kuramsal Arka Plan

Zekânın kuramsal temelleri, antik Yunan'dan günümüze uzanan uzun bir düşünce tarihine dayanır. Platon ve Aristoteles'in akıl üzerine yaptığı tartışmalardan, 19. yüzyılda Francis Galton'un bireysel farklılıkları ölçme çabalarına kadar zekâ her dönemde merkezi bir ilgi odağı olmuştur.

Modern psikoloji ve bilişsel bilim, zekâyı ölçülebilir ve incelenabilir bir yapıya dönüştürmüştür. Alfred Binet'nin geliştirdiği zekâ testleri, Charles Spearman'ın "g faktörü" kuramı ve Lewis Terman'ın IQ kavramını yaygınlaştırması bu sürecin önemli dönüm noktalarıdır.

## 1956 Dartmouth Konferansı

John McCarthy tarafından "yapay zekâ" teriminin ilk kez kullanıldığı bu konferans, insan zekâsının makinelere aktarılıp aktarılamayacağı sorusunu bilimsel gündemin merkezine taşımıştır. Bu gelişme, zekâ kavramının yalnızca biyolojik bir fenomen olmadığını, aynı zamanda mühendislik ve bilgisayar biliminin de konusu olabileceğinin bir ilanıydı.

# İnsan Zekâsının Bilişsel, Duyuşsal ve Sosyal Boyutları

İnsan zekâsı, tek boyutlu bir kavram değildir. Araştırmacılar, zekânın birbirleriyle etkileşim hâlinde olan en az üç temel boyutundan söz eder: bilişsel, duyuşsal ve sosyal. Bu üç boyut bir arada işleyerek insanın dünya ile kurduğu anlam ilişkisini ve uyum kapasitesini şekillendirir.

## Bilişsel Boyut


Bilişsel zekâ, zihinsel işleme kapasitesini temsil eder. Problem çözme, akıl yürütme, mantıksal çıkarım yapma, dili kullanma, hafıza ve dikkat bu boyutun temel unsurlarıdır. Bireyin soyut kavramlar arasında ilişki kurabilmesi, yeni bilgiyi önceki bilgiyle bütünleştirebilmesi ve planlı hareket edebilmesi bilişsel zekânın göstergelerindedir. IQ testlerinin ölçmeye çalıştığı boyut ağırlıklı olarak bu alandır.

## Duyuşsal Boyut

Duygusal zekâ (EQ), Daniel Goleman'ın popülerleştirdiği bu kavram; kişinin kendi duygularını tanıma, anlama ve yönetme kapasitesinin yanı sıra başkalarının duygularını da fark etme ve onlara uygun tepkiler verme yeteneğini kapsar. Araştırmalar, iş hayatında ve kişilerarası ilişkilerde başarının büyük ölçüde duygusal zekâyâ bağlı olduğunu ortaya koymaktadır. Yüksek EQ'ya sahip bireyler stres yönetimi, çatışma çözümü ve motivasyon konularında daha etkilidirler.

## Sosyal Boyut

Sosyal zekâ, bireyin toplumsal bağlamları doğru yorumlama, etkili iletişim kurma, işbirliği yapma ve grup dinamiklerini yönetme becerisini ifade eder. Empati, sosyal algı, sözsüz iletişimi okuma ve kültürel normlara uyum bu boyutun kritik bileşenleridir. Toplumsal zekâ yüksek olan bireyler liderlik, müzakere ve ağ kurma konularında öne çıkarlar. Howard Gardner bu boyutu "kişilerarası zekâ" olarak kavramsallaştırmıştır.

 Bu üç boyut birbirinden bağımsız değildir. Güçlü bilişsel kapasiteye sahip bir birey, duyuşsal ve sosyal zekâsı zayıfsa hedeflerine ulaşmada ciddi engellerle karşılaşabilir. Bütüncül bir zekâ anlayışı, bu boyutların birbirini tamamladığını kabul eder.

# Problem Çözme, Akıl Yürütme ve Karar Verme Süreçleri

## Problem Çözme

Problem çözme, hedefe ulaşmak için mevcut engelleri fark etme, analiz etme ve bu engelleri aşacak stratejiler geliştirme sürecidir. Psikolog George Polya'nın önerdiği dört aşamalı model — problemi anlama, plan yapma, planı uygulama ve sonucu değerlendirme— günümüzde hem eğitimde hem de kurumsal alanda yaygın biçimde kullanılmaktadır. Problem çözme yalnızca analitik düşünceyi değil; yaratıcılığı, esnekliği ve sezgiyi de gerektirir. İyi bir problem çözücü, çok sayıda alternatif çözümü aynı anda zihninde tutabilir ve koşullara göre stratejisini değiştirebilir.

## Akıl Yürütme

Akıl yürütme, mantıksal çıkarımlar yaparak bilinmeyenden bilineye ulaşma sürecidir. İki temel biçimi vardır: **Tümevarım** (özel gözlemlerden genel kurala ulaşma) ve **tümdengelim** (genel kuraldan özel duruma ulaşma). Bunlara ek olarak, **abductive reasoning** (en iyi açıklama için çıkarım yapma) da özellikle tıp ve hukuk gibi alanlarda yaygın kullanılan bir akıl yürütme biçimidir. Kritik düşünme, analogi kurma ve sezgisel akıl yürütme de bu başlık altında değerlendirilebilir.

## Karar Verme

Karar verme, birden fazla seçenek arasından en uygununu ya da en tatmin edicisini seçme sürecidir. Karar teorisi, bu sürecin her zaman tamamen rasyonel olmadığını göstermektedir; bilişsel önyargılar, duygusal durumlar ve sosyal baskılar kararları derinden etkiler. Daniel Kahneman'ın "Sistem 1 (hızlı, sezgisel) ve Sistem 2 (yavaş, analitik)" modeli, insan karar verme süreçlerini anlamlandırmada en etkili çerçevelerden biri olarak kabul görmektedir. Bilinçli karar verme, alternatiflerin değerlendirilmesini, risklerin ölçülmesini ve olası sonuçların öngörülmesini gerektirir.

# Öğrenme, Uyum Sağlama ve Çevresel Değişkenlere Tepki Verme

Zekânın en temel işlevlerinden biri, bireyin değişen koşullara uyum sağlamasını mümkün kılmaktır. Bu süreçte öğrenme ve çevresel tepki mekanizmaları birbirleriyle sıkı sıkıya bağlantılıdır.



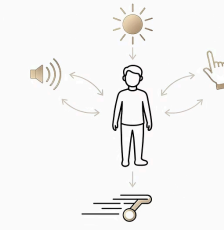
## Öğrenme

Öğrenme, deneyimler aracılığıyla bilgi, beceri ve tutum kazanma sürecidir. Davranışçı yaklaşımdan bilişsel kurama, yapılandırmacılıktan nörolojik öğrenme araştırmalarına kadar pek çok perspektiften incelenmiştir. Kalıcı öğrenme; anlama, bağlam kurma ve tekrar üzerine inşa edilir. Beyin, yeni bilgiyi mevcut şemalara entegre ederek ya da tamamen yeni nöral bağlantılar oluşturarak öğrenir. Öğrenme kapasitesi yaşam boyu sürer; nöroplastisite araştırmaları beynin yetişkinlikte de yeniden yapılanabildiğini ortaya koymuştur.



## Uyum Sağlama

Uyum sağlama, bireyin yeni ve beklenmedik koşullar karşısında davranışlarını, düşüncelerini ve stratejilerini güncelleyebilme yeteneğidir. Bu kapasite, evrimsel açıdan da hayatta kalmanın temel koşulu olmuştur. Psikolojik esneklik (resilience), büyüme zihniyeti (growth mindset) ve belirsizlik toleransı, bireyin uyum kapasitesini belirleyen başlıca faktörler arasındadır. Carol Dweck'in araştırmaları, "büyüme zihniyeti"ne sahip bireylerin zorluklarla karşılaştıklarında daha hızlı uyum sağladığını göstermektedir.



## Çevresel Tepki

Çevresel tepki, organizmanın dış uyarıcılara karşı hem bilinçli hem de bilinçdışı düzeyde verdiği yanıtları kapsar. Refleksif tepkiler (otomatik, ani) ve düşünülmüş tepkiler (analitik, gecikmeli) arasındaki denge, bireyin hem güvenliğini hem de toplumsal uyumunu sağlar. Çevre ile sürekli etkileşim hâlinde olan beyin, deneyimler aracılığıyla tepki örüntülerini sürekli olarak günceller. Stres, ödül ve tehdit gibi çevresel sinyaller, beynin işlem önceliklerini belirleyerek öğrenme ve karar verme süreçlerini doğrudan etkiler.

# Zekâ Türleri ve Yapay Zekâ ile Karşılaştırması

Her bireyin kendine özgü bir zekâ profili vardır. Howard Gardner'ın çoklu zekâ kuramından yapay zekânın temel özelliklerine; makine öğrenmesinden insan-makine farklılıklarına uzanan bu bölümde, zekânın çok biçimli yapısını ve makine zekâsının insan zekâsından nasıl ayrıştığını keşfedeceğiz.

01

## Çoklu Zekâ Kuramı

Gardner'ın 8 zekâ alanı

02

## İnsan ve Makine Farkları

Temel karşılaştırma ve Turing Testi

03

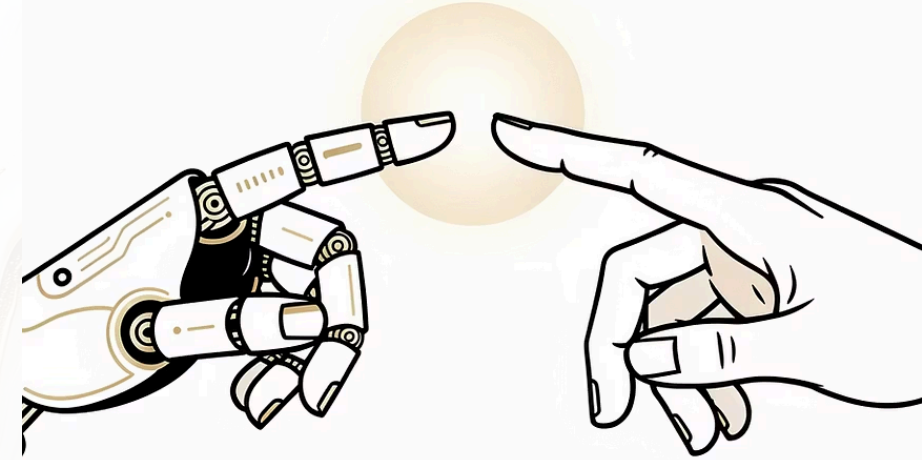
## Yapay Zekânın Gelişimi

Tarihsel süreç ve tanım

04

## Makine Öğrenmesi

Derin öğrenme ve algoritmalar



# Zekâ Türleri ve Çoklu Zekâ Yaklaşımları

Howard Gardner, 1983 yılında yayımladığı *Frames of Mind* adlı eserinde tek ve genel bir zekâ anlayışını reddederek, her bireyin farklı alanlarda öne çıkan çok sayıda zekâ türüne sahip olduğunu öne sürdü. Bu kuram, eğitimde devrim yaratan bir perspektif sunarak öğrencilerin yalnızca IQ testiyle değerlendirilemeyeceğini gösterdi.



## Sözel-Dilsel

Dil kullanımı, yazarlık, şiir, hikâye anlatımı ve yabancı dil öğrenimindeki güç. Avukatlar, yazarlar ve öğretmenler bu alanda öne çıkar.



## Görsel-Uzamsal

Zihinsel imgeler oluşturma, harita okuma, mimari tasarım ve sanatsal yaratıcılık. Mimarlar, tasarımcılar ve pilotlar bu kategoride öne çıkar.



## Bedensel-Kinestetik

Beden kontrolü, motor beceriler, el-göz koordinasyonu. Sporcular, dansçılar ve cerrahlar bu zekâ türünde güçlüdür.



## Mantıksal-Matematiksel

Sayısal düşünme, mantıksal çıkarım, bilimsel analiz ve örüntü tanıma. Matematikçiler, mühendisler ve programcılar bu alanda güçlüdür.



## Müziksel-Ritmik

Ses, ritim ve melodi duyarlılığı; müzik icra etme ve besteleme yeteneği. Müzisyenler ve besteciler bu alanın temsilcileridir.



## Kişilerarası ve İçsel

Kişilerarası zekâ başkalarını anlama ve ilişki kurma kapasitesiyken, içsel zekâ bireyin kendi iç dünyasını tanıma ve yönetme yeteneğidir.

- ❏ Gardner daha sonra **doğacı zekâyı** (doğayı gözleme, sınıflandırma ve anlama yeteneği) sekizinci zekâ alanı olarak kurama eklemiştir. Her bireyin bu alanların farklı kombinasyonlarında güçlü olması, eğitimde bireyselleştirilmiş yaklaşımların neden bu denli önemli olduğunu açıklar.

# İnsan Zekâsı ile Makine Zekâsı Arasındaki Temel Farklar

## İnsan Zekâsı

**Duygusal Derinlik:** İnsan zekâsı, duygular, deneyimler ve değerler tarafından şekillendirilir. Keder, sevinç, merak ve korku gibi duygular, düşünme ve karar verme süreçlerini derinden etkiler.

**Bilinç ve Öz farkındalık:** İnsanlar, düşünce ve eylemlerinin farkında olabilir; "neden böyle düşünüyorum?" sorusunu sorabilirler. Bu metabilşsel kapasite, makinelerde henüz bulunmamaktadır.

**Sezgi ve Yaratıcılık:** İnsanlar, yeterli veri olmaksızın bile sezgisel kararlar alabilir ve tamamen yeni fikirler üretebilir. Sanatsal yaratım, metafor üretimi ve özgün buluşlar bu kapasiteye örnektir.

**Etik ve Ahlaki Yargı:** İnsanlar, doğru ile yanlış soyut ilkeler temelinde değerlendirip vicdani bir süzgeçten geçirebilirler. Bu yargı mekanizması, bağlam ve duygu yüklüdür.

## Makine Zekâsı (Yapay Zekâ)

**Veri İşleme Hızı ve Kapasitesi:** Yapay zekâ sistemleri, insan zihninin çok ötesinde miktarda veriyi saniyeler içinde işleyebilir. Bu durum özellikle tıbbi görüntü analizi ve finansal modelleme gibi alanlarda devrimsel sonuçlar doğurmuştur.

**Örüntü Tanıma:** Milyonlarca veriden anlamsız görünen örüntüler çıkarabilme kapasitesi, makine zekâsının en güçlü olduğu alandır. Dil modelleri, görüntü tanıma sistemleri ve öneri algoritmaları bu yetenekle çalışır.

**Algoritmik Öğrenme:** Makine öğrenmesi sayesinde yapay zekâ, önceden programlanmadan deneyimlerden "öğrenebilir." Ancak bu öğrenme, insan öğrenmesinden yapısal olarak farklıdır; veri bağımlılığı ve bağlam anlayışı eksikliği temel sınırlılıklardır.

## Turing Testi

Alan Turing'in 1950'de önerdiği bu test, bir makinenin bir insan tarafından diğer bir insandan ayırt edilemez biçimde zekice davranıp davranamayacağını ölçer. Günümüzde büyük dil modelleri bu testi geçebilir hâle gelmiş olsa da bu durum gerçek bir bilinç ya da anlayış anlamına gelmez.

# Yapay Zekâ: Tanımı ve Tarihsel Gelişimi

Yapay zekâ (YZ), makinelerin insan benzeri zekâ yeteneklerini sergilemesini sağlayan disiplinlerarası bir bilim ve mühendislik dalıdır. Öğrenme, akıl yürütme, problem çözme, dil anlama ve algı gibi bilişsel işlevleri bilgisayar sistemlerine kazandırmayı hedefler.

## Antik Çağ – 1940'lar

Otomatonlar, mekanik hesap makineleri ve Boole cebiri ile zekânın makineleştirilmesi hayali filizlenmeye başlar.

1

2

1950

Alan Turing "Computing Machinery and Intelligence" makalesini yayımlar ve Turing Testini önerir: "Makineler düşünebilir mi?"

3

## 1956 Dartmouth

John McCarthy, Marvin Minsky ve diğerleri ile birlikte "yapay zekâ" terimini resmîleştirir. Modern YZ araştırmalarının başlangıç noktası kabul edilir.

4

1980'ler – 2000'ler

Uzman sistemler, sinir ağları, makine öğrenmesinin gelişimi. YZ kışları ve baharları birbirini izler.

5

## 2010'lar – Günümüz

Derin öğrenme devrimi, büyük dil modelleri (GPT), görüntü tanıma, otonom araçlar ve üretken YZ çağına geçiş.

Yapay zekânın temel çalışma mantığı, **veri** → **enformasyon** → **bilgi** → **zekâ** hiyerarşisine dayanır. Ham veriler işlenerek anlamlı enformasyona, bu enformasyon örüntülere ve kurallara dönüştürülerek bilgiye, nihayet bu bilgi esnek biçimde uygulandığında zekâ düzeyine ulaşılır.

# Makine Öğrenmesi ve Derin Öğrenme

## Makine Öğrenmesi Nedir?

Makine öğrenmesi (Machine Learning - ML), bilgisayar sistemlerinin açıkça programlanmadan deneyimlerden öğrenmesini sağlayan bir yapay zekâ alt dalıdır. Geleneksel programlamada insanlar kuralları yazar, makine bu kurallara göre çıktı üretir. Makine öğrenmesinde ise makine verilerden kuralları kendisi çıkarır.

Üç temel öğrenme paradigması vardır: **Denetimli öğrenme** (etiketli veri ile), **denetimsiz öğrenme** (etiketsiz veriden örüntü çıkarma) ve **pekiştirmeli öğrenme** (ödül-ceza mekanizmasıyla). Bu yaklaşımlar sayesinde spam filtreleri, öneri sistemleri ve kredi risk modelleri gibi çok sayıda uygulama hayata geçirilmiştir.

❗ Makine öğrenmesi modelleri, eğitildikleri verinin dışına çıktıklarında genellikle başarısız olurlar. Bu "dağılım kayması" sorunu, insan zekâsının esnekliğinden temel farklılaşma noktalarından biridir.

## Derin Öğrenme: Beyin Esinli Mimari

Derin öğrenme (Deep Learning), makine öğrenmesinin özel bir dalıdır ve insan beyninin nöral yapısından ilham alır. Milyonlarca parametreden oluşan katmanlı yapay sinir ağları (ANN), büyük miktarda veriden karmaşık soyut örüntüleri otomatik olarak öğrenebilir.

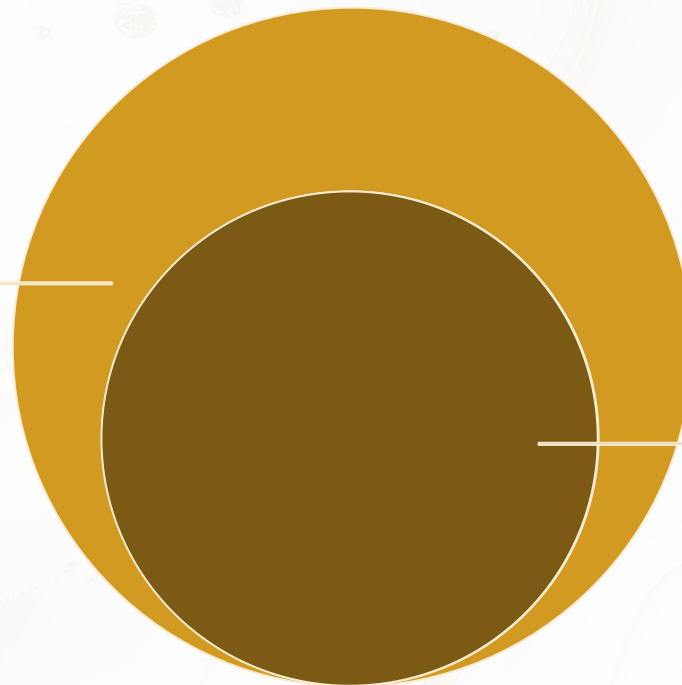
Her katman, bir önceki katmandan gelen özellikleri daha soyut bir temsile dönüştürür. Görüntü tanımda bu süreç şöyle işler: ilk katmanlar kenarları, orta katmanlar şekilleri, son katmanlar ise nesnelere tanır.

Derin öğrenmenin devrim yarattığı alanlar:

- Doğal Dil İşleme (ChatGPT, çeviri sistemleri)
- Görüntü ve ses tanıma (yüz tanıma, ses asistanları)
- Tıbbi teşhis (röntgen ve MR analizi)
- Otonom sistemler (sürücüsüz araçlar)
- Oyun oynama (AlphaGo, AlphaFold)

## Makine Öğrenmesi

Veriden kural çıkarma ve model öğrenimi



## Derin Öğrenme

Katmanlı sinir ağlarıyla karmaşık örüntü tanıma

# Zekânın Geleceđi ve Eđitimdeki Yeri

Yapay zekânın günlük hayatın her alanına nüfuz ettiđi bu çağda, zekânın geleceđi ve eđitim sisteminin bu dönüşüme nasıl yanıt vereceđi kritik sorular olarak öne çıkmaktadır. Bu bölümde yapay zekânın uygulama alanlarını, eđitim sistemine etkilerini ve insan-makine işbirliđinin geleceđini ele alacağız.

## Uygulama Alanları

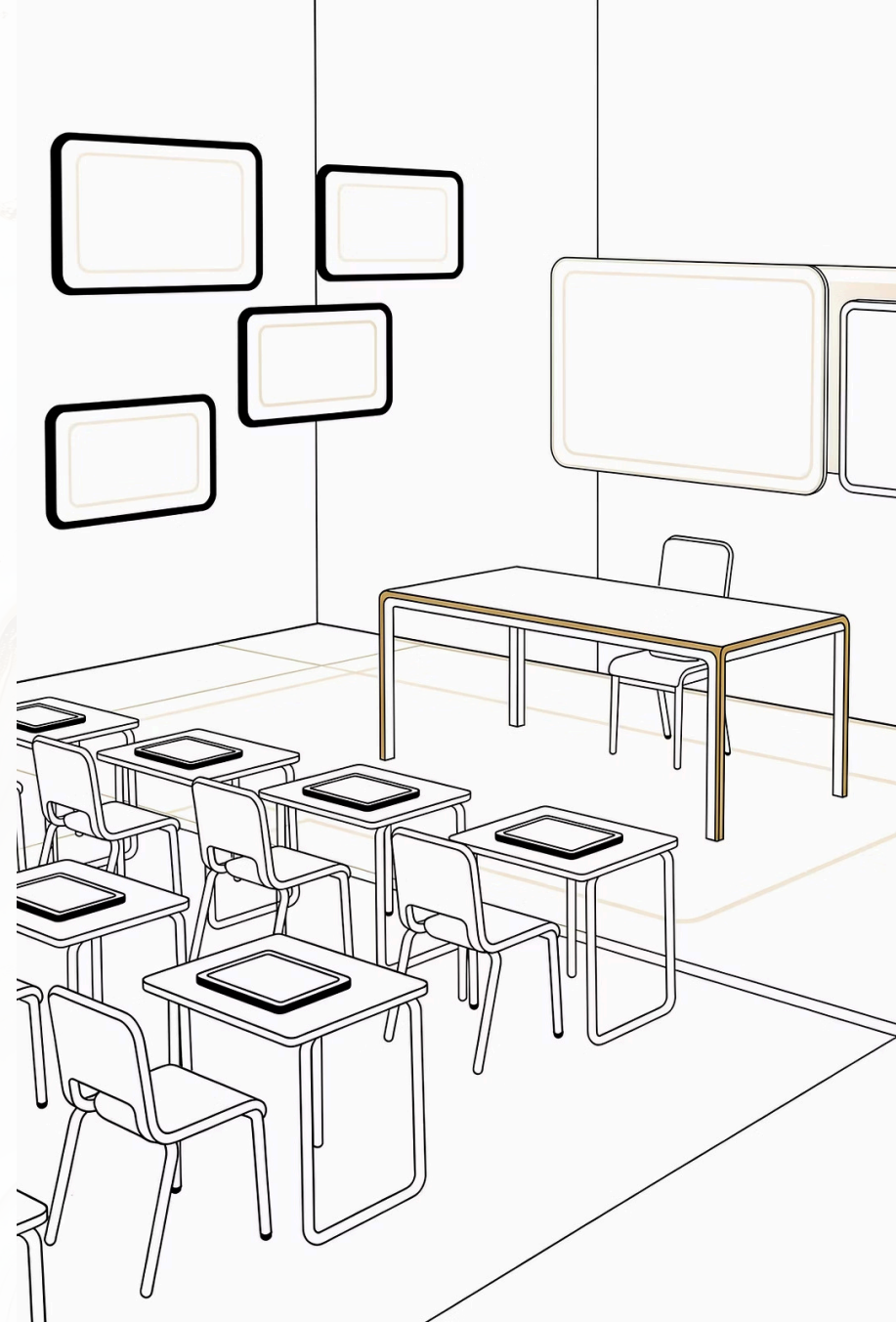
Akıllı telefonlardan otonom araçlara, tıbbi teşhisten kişiselleştirilmiş öğrenmeye kadar uzanan devrimsel YZ uygulamaları

## Eđitimde Zekâ

Bireysel zekâ profillerine göre uyarlanmış öğretim, eleştirel düşünme ve geleceđe hazırlık

## İnsan-YZ İşbirliđi

Tamamlayıcı zekâ modeli, etik çerçeveler ve insanlığın yararına teknoloji yönetimi



# Yapay Zekânın Uygulama Alanları

Yapay zekâ, artık laboratuvar ortamlarından çıkarak günlük yaşamın her köşesine yerleşmiş durumdadır. Veri analizi, tahminleme ve otomasyon gibi alanlarda devrim yaratan YZ, aynı zamanda insanlığın en büyük zorluklarına çözüm üretme potansiyeli taşımaktadır.



## Akıllı Cihazlar ve Kişiselleştirme

Akıllı telefonlardaki ses asistanları (Siri, Google Assistant), kişiselleştirilmiş içerik önerileri (Netflix, Spotify, YouTube algoritmaları) ve e-ticaret platformlarındaki ürün önerileri günümüzde YZ'nin en yaygın tüketici uygulamalarıdır. Bu sistemler, kullanıcı davranış verilerini analiz ederek her bireye özgü deneyimler yaratır.



## Tıbbi Teşhis ve Sağlık

Derin öğrenme algoritmaları, röntgen ve MR görüntülerinden kanseri erken aşamada tespit etmede radyologlarla yarışacak düzeye ulaşmıştır. DeepMind'ın AlphaFold modeli ise protein katlama problemini çözerek ilaç geliştirme süreçlerini devrimsel biçimde hızlandırmıştır. Kişiselleştirilmiş tıp, pandemi modellemesi ve hasta izleme sistemleri de YZ'nin sağlık alanındaki kritik uygulamalarıdır.



## Otonom Sistemler ve Ulaşım

Sürücüsüz araç teknolojisi, çevreyi gerçek zamanlı olarak algılayan sensörler, bilgisayarlı görme ve karar alma algoritmalarının birleşimiyle çalışır. Tesla Autopilot, Waymo ve diğer sistemler, YZ'nin fiziksel dünyayla etkileşiminin en ileri örnekleri arasındadır. Trafik yönetimi ve lojistik optimizasyon da bu kategoride öne çıkan uygulamalardır.



## Doğal Dil İşleme (NLP)

Büyük dil modelleri (GPT-4, Claude, Gemini), metin üretme, çeviri, özetleme ve kodlama gibi görevlerde insan düzeyine yakın performans sergilemektedir. Bu modeller eğitim, içerik üretimi, müşteri hizmetleri ve yazılım geliştirme gibi alanlarda dönüşüm yaratmaktadır. Aynı zamanda dezenformasyon ve etik kullanım konusunda ciddi sorular doğurmaktadır.

# Eđitim Bađlamında Zekâ Kavramının Önemi

Eđitim sistemi, yüzyıllar boyunca ađırlıklı olarak sözel-dilsel ve mantıksal-matematiksel zekâyı ölçen ve geliřtiren bir yapı üzerine kurulmuřtur. Oysa Gardner'ın çoklu zekâ kuramı ve nöroloji arařtırmaları, her öđrencinin kendine özgü bir zekâ profiliyle sınıfa girdiđini bize hatırlatmaktadır.

1

## Bireysel Zekâ Profillerini Keřfetmek

Her öđrencinin güçlü olduđu zekâ alanlarını belirlemek ve bu alanlara yönelik öđrenme fırsatları sunmak, hem motivasyonu hem de öđrenme başarısını artırır. Standart testler yerine çok boyutlu deđerlendirme araçlarına ihtiyaç vardır. Portfolyo deđerlendirme, proje tabanlı öđrenme ve gözleme dayalı ölçme bu yaklaşımın araçlarıdır.

2

## Problem Çözme ve Eleřtirel Düşünme

21. yüzyıl becerilerinin başında gelen eleřtirel düşünme, yaratıcılık, iletişim ve işbirliđi (4C), yalnızca bilgi aktarımına dayanan geleneksel öđretimle kazandırılmaz. Öđrencilerin gerçek sorunlarla bođuşması, farklı bakış açılarını deđerlendirmesi ve çözümler üretmesi için tasarlanan öđrenme ortamları bu becerilerin gelişimini destekler.

3

## Yapay Zekâ Okuryazarlıđı

Yapay zekânın çalışma mantıđını anlamak, algoritmik yanlılıđı fark etmek, YZ çıktılarını eleřtirel gözle deđerlendirmek ve etik sınırları bilmek, geleceđin bireyleri için temel bir okuryazarlık hâline gelmektedir. Eđitim sistemleri, öđrencileri YZ araçlarını kullanan deđil, bu araçları anlayarak yönlendiren bireyler olarak yetiřtirmelidir.

4

## Geleceđe Hazır Bireyler

Rutin görevlerin otomasyona devredildiđi bir dünyada, insan zekâsının en deđerli kısmı; duygusal zekâ, etik muhakeme, estetik duyarlılık ve anlam arayışı olacaktır. Eđitim, öđrencilerin bu özgün insani kapasitelerini geliřtirmeyi merkeze almalı; onları YZ ile işbirliđi yapabilen, teknolojiye eleřtirel bakabilen ve insani deđerleri gözetebilen bireyler olarak yetiřtirmelidir.

✔ UNESCO ve OECD raporları, yapay zekâ çağında eđitimin temel amacının bilgi aktarımından **anlam oluřturma, yaratıcı problem çözme ve etik karar verme** kapasitesine kaydırılması gerektiđini vurgulamaktadır.

# Geleceğe Bakış: İnsan ve Yapay Zekâ İşbirliği

## Tamamlayıcı Zekâ Modeli

Yapay zekâ, insan zekâsının rakibi değil; tamamlayıcısı olarak konumlandırılmalıdır. YZ'nin veri işleme hızı, örüntü tanıma kapasitesi ve yorulmadan çalışma özelliği, insan zekâsının yaratıcılık, sezgi, etik yargı ve anlam üretme güçleriyle birleştiğinde, her ikisinin tek başına ulaşamayacağı sonuçlar mümkün olur. Bu model "insan-makine ortak zekâsı" ya da "augmented intelligence" olarak adlandırılmaktadır.

Tıpta YZ destekli teşhis sistemleri, hukukta YZ destekli içtihat araştırması ve eğitimde YZ destekli kişiselleştirilmiş öğrenme bu modelin başarılı örnekleridir.

## İnsan Üstünlüğünün Korunması

Yaratıcılık, estetik, bilinç, anlam arayışı ve özgür irade gibi alanlarda insan zekâsı hâlâ benzersizliğini korumaktadır. Etik muhakeme, empati ve değer yargıları, algoritmik sistemlere tam olarak devredilemez. Bu nedenle teknolojik gelişmeler ne kadar hızlanırsa hızlansın, insanlığın temel sorumluluğu değerlerine sadık kalmak ve teknolojiyi insanlığın yararına yönlendirmektir.

## Etik Çerçeve ve Teknoloji Yönetimi

Yapay zekânın giderek daha güçlü hâle gelmesi, beraberinde ciddi etik soruları da getirmektedir: Algoritmik karar verme süreçlerinde hesap verebilirlik kime aittir? YZ sistemlerindeki önyargılar nasıl giderilir? Gözetleme teknolojileri mahremiyeti nasıl etkiler? Bu sorulara yanıt üretmek, mühendislerin, politika yapıcıların, eğitimcilerin ve toplumun tüm kesimlerinin ortak sorumluluğudur.

### Temel Çıkarım 1

Zekâ çok boyutludur; bilişsel, duyuşsal ve sosyal boyutları birlikte değerlendirilmelidir.

### Temel Çıkarım 2

Yapay zekâ güçlüdür; ancak bilinç, sezgi ve etik yargı konularında insan zekâsının yerini alamaz.

### Temel Çıkarım 3

Eğitim, öğrencileri YZ ile birlikte çalışan, onu yönlendirebilen ve sorgulayabilen bireyler olarak yetiştirmelidir.